

# trä

information

EN TIDNING FRÅN SKOGSINDUSTRIERNA

# Träpriset 2008

De nominerade bidragen

tema

TRÄPRISET 2008 – ELVA NOMINERADE BIDRAG

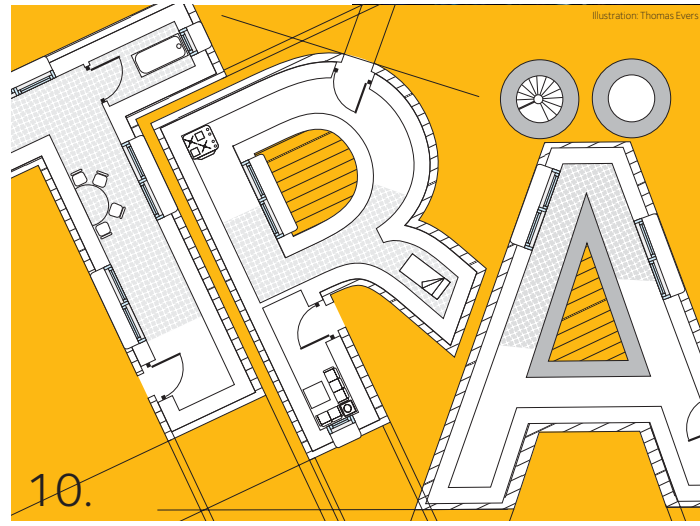
träprofilen

GERT WINGÅRDH

kortfattat

SENASTE NYTT PÅ TRÄFRONTEN

2



## Skogs Industrierna

Skogsindustrierna är massa- och pappers- samt den trämekaniska industrins bransch- och arbetsgivarorganisation. Skogsindustrierna företräder ett 60-tal massa- och pappersbruk i sammanlagt 26 koncerner och 160 sågverk i ett 90-tal företag samt ett antal företag med nära anknytning till massa-, pappers- eller trävarutillverkning. Skogsnäringsen sysselsätter närmare 100 000 personer och exporterar årligen för 110 miljarder kronor. Träinformation – en tidning från Skogsindustrierna vänder sig till den svenska byggsektorn. Kom gärna med tips och idéer om innehållet. Vill ni använda material från tidningen vänligen kontakta oss på redaktionen. Tidningen finns på vår hemsida, [www.skogsindustrierna.org](http://www.skogsindustrierna.org). Vi ansvarar inte för material som vi inte beställt.

Träinformation – en tidning från Skogsindustrierna

**Utgivare** Arbio AB, Box 55525, 102 04 Stockholm  
e-post: [trainformation@skogsindustrierna.org](mailto:trainformation@skogsindustrierna.org)  
[www.skogsindustrierna.org/trainformation](http://www.skogsindustrierna.org/trainformation)  
08-762 72 60, fax 08-762 79 90

**Ansvarig utgivare** Bertil Stener

**Redaktion** Per Bergkvist, rådgivare Skogsindustrierna, 08-762 79 84,  
Therese Johanson, More Reklambyrå AB, 08-745 72 70, Katarina Brandt, 0708-705 701

**Redaktionsråd** Hanne Weiss Lindencrona, Tomas Alsmarker, Per Bergkvist,  
Johanna Blom, Niclas Svensson, Ingemar Ekdahl, Therese Johanson, Katarina Brandt,  
Mikael Andersson, Anna Ingeman

**Tryck** Sörmlands Grafiska Quebecor AB  
Omslag 150 g Arctic Silk, inlaga 100g Arctic Matt, upplaga 22000 ex

**Formgivning** Jonas Sahlström, More Reklambyrå AB

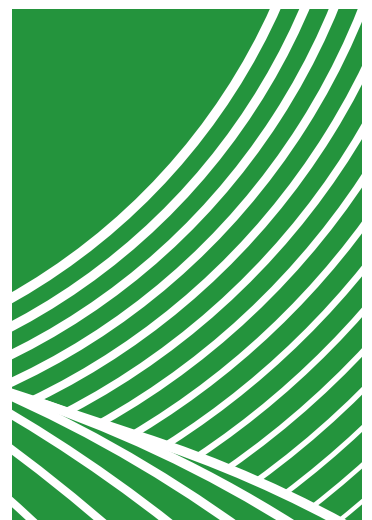
**Text** Therese Johanson, More Reklambyrå AB 08-745 72 76  
Katarina Brandt 0708-705 701, Kicki Unge, More Reklambyrå AB, 08-745 72 81

**Annonsbokning** Annonskraft, Hans Engblom, Box 77, 827 22 Ljusdal,  
0651-169 83, fax 0651-161 50, [engblom@annonskraft.se](mailto:engblom@annonskraft.se)

**Utgivning under 2007** 4 nummer; mars, maj, september och november, årgång 20

**Omslagsfoto** Jonas Sahlström, More Reklambyrå AB

© Skogsindustrierna 2007 ISSN 0283-3840



# I detta nummer

- 3. LEDARE PER BERGKVIST** Projektansvarig för tidningen Träinformation lämnar över till Johanna Blom informationsansvarig på avdelningen träprodukter
- 4. KORTFATTAT KORT OCH GOTT** Vad händer i branschen?
- 10. TEMA TRÄPRISET EN PRESENTATION AV TÄVLINGEN** Juryn och inte minst de elva nominerade bidragen
- 25. TRÄPRISET INLÄMNAT BIDRAG MED BREDD** Vi tittar närmare på några av de insända bidragen till Träpriset 2008
- 30. TRÄPROFILEN GERT WINGÅRDH** Ett samtal med Gert Wingårdh där han berättar om sina 30 år på Wingårdhs, varifrån han hämtar sin inspiration och hur han ser på det framtida användandet av trä i arkitekturen

Foto: Lindman Photography



TRÄINFORMATION: NR 4 2007

## NYTÄNDNING

Per Bergkvist  
RÅDGIVARE SKOGSINDUSTRIERNA



LEDARE

3

Tidningen Träinformation är nu inne på sitt tjugonde år. Under dessa år har tidningen försökt att ge ett intressant innehåll till våra läsare som främst är byggare (arkitekter, projektörer, byggherrar, byggentreprenörer), lärare och intresserad allmänhet. Vi har förändrat, förbättrat, förnyat innehåll och utseende.

Från att ha varit en tidning med endast 20 sidor med mycket text och lite bild har tidningen utvecklats till en mer illustrativ skrift med tyngdpunkt på presentationer av byggda objekt, nya byggmetoder, miljö och energi.

En stor uppgift för tidningen är att nå unga studerande som ger sig ut i arbetslivet som arkitekter och konstruktörer, projektörer, byggherrar eller entreprenörer. Det är en viktig och svår uppgift att lösa.

Ansvar för tidningen överlämnas nu till Johanna Blom som är informationsansvarig på avdelningen träprodukter. Tidningen kommer med Johanna få en nytändning som är välbehövlig.

Det är många människor som arbetat med tidningen under de sjutton år jag har haft ansvaret, det har varit ett spännande utvecklande och roligt arbete. Under alla dessa år har det producerats 60 tidningar som har skickats ut till cirka 1,5 miljoner läsare. Jag tackar alla för era bidrag och den uppmuntran jag fått genom åren. I fortsättningen kommer jag att stanna kvar i redaktionsrådet.





## Niovåningshus i trä byggs i London

I stadsdelen Hackney i London har beslutsfattarna beviljat arkitekterna Waugh Thistleton tillstånd att bygga ett niovåningshus i trä. Kostnaden för höghuset, som enligt arkitekterna blir världens högsta bostadshus i trä, beräknas uppgå till 3 miljoner pund. Huset kommer innefatta 29 lägenheter. Byggnaden har designats utifrån användandet av ett laminerat träpanelsystem. Detta är framtaget av KLH i Österrike och påminner mycket om jumboplywood. Det är den första byggnad i världen i den här höjden, som inte bara kommer ha belastade väggar och skivor i trä, utan också en hisskärna helt i trä.

Konceptet för fasaden är inspirerad av konstnären Gerhard Richters verk. Genom att visa det föränderliga ljuset och skuggorna som formas av omkringliggande byggnader och träd fann de mönstret ur solens skiftningar. Resultatet blev en pixlad och suddig bild som sveper om hela byggnaden. Effekten skapas av de 5000 individuella och prefabricerad panelerna i vitt, grått och svart.

För mer information, se [www.waughthistleton.com](http://www.waughthistleton.com)

## EU och Japan i unik dialog kring träbyggnade

EU-kommissionen och japanska land- och infrastrukturministeriet (MLIT) har träffats för att bland annat diskutera flervåningshus i trä och miljövänligt byggande. Den unika dialogen kring träbyggnade inleddes 2006 och gruppen träffades för tredje gången. European Wood Initiative, däribland svenska Skogsindustrierna, står bakom initiativet och bidrar med sakkunskap.

Trä- och byggindustrierna är viktiga industrigränar i såväl Europa som Japan. För att garantera utbyte av information, i synnerhet gällande utveckling av standarder och normer, har EU och japanska ministeriet för land, infrastruktur och transport (MLIT) inbjudit till dialog. Myndigheter, industriorganisationer och experter medverkar. "Vi uppfattar dialogen som en förutsättning för att lyckas med vårt jobb inom de japanska certifieringssystemen och ett framtida japanskt godkännande av CE-märkningen av träprodukter", säger Jan Söderlind, direktör för det Internationella Träprogrammet vid Skogsindustrierna och ordförande i European Wood Initiative.

För mer information, kontakta Jan Söderlind, Skogsindustrierna, 08-762 72 26, Jakob Edberg, European Wood Initiative, Japan +81-90-6544-6822

### GISSA TRÄSLAGET

#### Glasspinne

I förra numret började vi med en återkommande serie av olika träslag i vår vardag. I detta nummer har vi kommit till glasspinnen. Fundera ett tag och bläddra sedan till sidan 8 där du finner svaret.



## DIMENSIONERING AV PELARE OCH BALKAR KRÄVER PRECISION. MEN DET TAR BARA EN KVART ATT LÄRA SIG.

Du som är i branschen vet vilka höga krav som ställs vid kontroll och dimensionering av trä, stål, limträ, kerto och lättbalkar. Dataprogrammet StatCon Post&Beams är ett effektivt hjälpmedel som både sparar tid och ökar kvaliteten i ditt arbete.

Programmet visar resultat med tydlig grafik och utskriften sammanfattas på en enda sida för varje beräkning. Det

har 100-tals nöjda användare och är anpassat efter både svenska och norska normer. StatCon Post&Beams kommer att för alltid förändra sättet du ser på ditt arbete. Dessutom är det väldigt lätt att använda.

Kontakta oss så ordnar vi en personlig internetvisning vid din egen dator. 15 minuter är allt som krävs, sedan är du igång.

## Träindustrin hjälper Kina minska koldioxidutsläppen

Kina skulle kunna minska sina koldioxidutsläpp med lika mycket som Sveriges totala mängd koldioxidutsläpp, 52 miljoner ton, genom att konvertera traditionella byggsystem till system med trä. I november i år arrangerade Skogsindustrierna, i samarbete med kinesiska miljö- och byggministerierna, ett toppmöte för kinesiska arkitekter och toppolitiker kring storskaligt byggande och hållbar utveckling på Sveriges ambasad i Beijing. Seminariet öppnades av bland andra näringsminister Maud Olofsson.

På agendan stod att spara energi och material samt minska koldioxidutsläpp genom så kallat hybridbyggande, det vill säga en kombination av trä och betong.

”Under de senaste fem åren har Skogsindustrierna, i samarbete med europeiska kollegor, verkat aktivt i Kina för att överföra kunskap om våra byggsystem. Hybridbyggande med trä och betong används mycket i Sverige, till exempel i Hammarby Sjöstad i Stockholm”, säger Mikael Eliasson, utvecklingsdirektör med ansvar för forskning och utveckling, nya marknader samt hållbar utveckling inom Setra Group.

För mer information, kontakta Jan Söderlind, Skogsindustrierna, 08-762 72 26, jan.soderlind@skogsindustrierna.org eller Hans Dutina, European Wood Initiative, Kina, 070-5161820, hans.dutina@europeanwood.org

## Portabelt hus i Reboard-kartong till katastrofområden

Reboard är ett skivmaterial av sandwichkonstruktion med papphoneycomb som kärna och kraftliner som ytskikt. Det gör den till en lätt produkt med utmärkt böjstyvhet. Nu har ett hus av Reboard konstruerats i samarbete med fyra studenter från KTH. Huset ska användas i katastrofområden, kåkstäder, hus för hemlösa och tillfälliga bostäder för andra ändamål, med en användningstid på 1-1,5 år. Huset är 15 kvadratmeter och har två rum och är möblerat med



två till tre sängar. Huset är gjort av 18 mm kartong och har flera luftspalter som isolerar mot kyla, värme, brand och stormvindar. Huset tar 1 timma att montera och väger 150 kilo och kan fällas med fallskärm över otillgängliga områden.

För mer information se [www.designforce.se](http://www.designforce.se) eller kontakta Kurt Aldén, Design Force, 011-155 261.

## LimträGuiden nu i tryckt form

För att ge handledning i byggandet har branschorganisationen Svenskt Limträ tagit fram en tryckt version av handboken Limträguide. Den kompletterar den digitala versionen som finns på [www.svensktlimtra.se](http://www.svensktlimtra.se). LimträGuide beskriver allt om limträprodukters tekniska förutsättningar för att åstadkomma innovativ och ändamålsenlig arkitektur och är indelad i två huvuddelar; fakta om limträ samt projektering med limträ. Arkitekter, ingenjörer, skolor och bygg- och trävaruhandeln kan kostnadsfritt beställa handboken på 64 sidor via [info@svensktlimtra.se](mailto:info@svensktlimtra.se) eller per fax: 08-762 79 90.



För mer information, se [www.svensktlimtra.se](http://www.svensktlimtra.se) eller kontakta Johan Fröbel, verksamhetsledare för Svenskt Limträ, 08-762 79 68, [johan.frobel@svensktlimtra.se](mailto:johan.frobel@svensktlimtra.se)



## Lagerhuset av Gunnar Asplund byggs om till bostadshus

Huset som ligger i Eslöv uppfördes under första världskriget som lagerhus för spannmål. Nu omvandlas det till spännande bostadsrätter och blir med sina tio våningar Sveriges högsta bostadshus med bärande träkonstruktion.

Vid ombyggnationen bevaras det arkitektoniska uttrycket. Träbjälkar och pelare behålls i största möjliga utsträckning. På Lagerhusets hemsida dokumenteras projektet i detalj. Här kan du ta del av innovativa konstruktionslösningar och information kring exempelvis akustik, värme och fukt. Curt Salomon-Sörensen är ansvarig arkitekt för ombyggnaden och konstruktör är Structor AB.

För mer information, se [www.lagerhuset.nu](http://www.lagerhuset.nu)



## Ny ordförande i Wood for Gold

Craig White, från White Design, har utsetts till ny ordförande av Wood for Gold, en kampanj från skogsindustrin som förespråkar användandet av trä i olympiska byggnader och konstruktioner vid OS i London 2012 för att påvisa träets miljövänlighet och det breda användningsområdet.

Whites erfarenhet av hållbart byggande och innovativ design blir en stor tillgång för Wood for Gold. Särskilt goda möjligheter ser White för det officiella besökscentret för OS 2012, något som han även kommer arbeta hårt för.

För mer information, se <http://www.bellendenpublicaffairs.co.uk/woodforgold/index.html>



# Modern skogvaktarstuga fick Arkitekturs debutantpris 2007

Högt beläget på en plåtå utanför Varberg ligger denna nyproducerade skogvaktarstuga med tillhörande ekonomibygnad. Skogvaktarstugan är lågmäld och funktionell med sin mörka, slutna fasad där endast vindfånget bryter den strama fasaden. Fönsterytor och bildplan med olika distanser med stöd i väggarnas riktlinjer och skogens uppåtsträvande förstärker skogens dramatik. De två tjärade trävolymerna står på en öppen plintgrund och förfinas av detaljer av platsgjutet betong, zink och teak. Den varierade träfasaden viker in under volymen, geras i hörn och följer de utskjutande och indragna partierna exteriört och interiört. Fönstrens alla detaljer är av teak. Skogvaktarstugans arkitektoniska utformning har intentionen att representera en bostad och arbetsplats för kommande generationers vård och förvaltande av skogen. Arkitekter är Petra Gipp och Katarina Lundeberg på Strata arkitektur AB. Peter Bojrup, Structor Malmö AB är konstruktör och entreprenör är Mattias Andersson, Designworks.



Foto: Björn Gustafsson

## LIMTRÄGUIDE

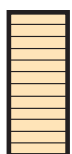
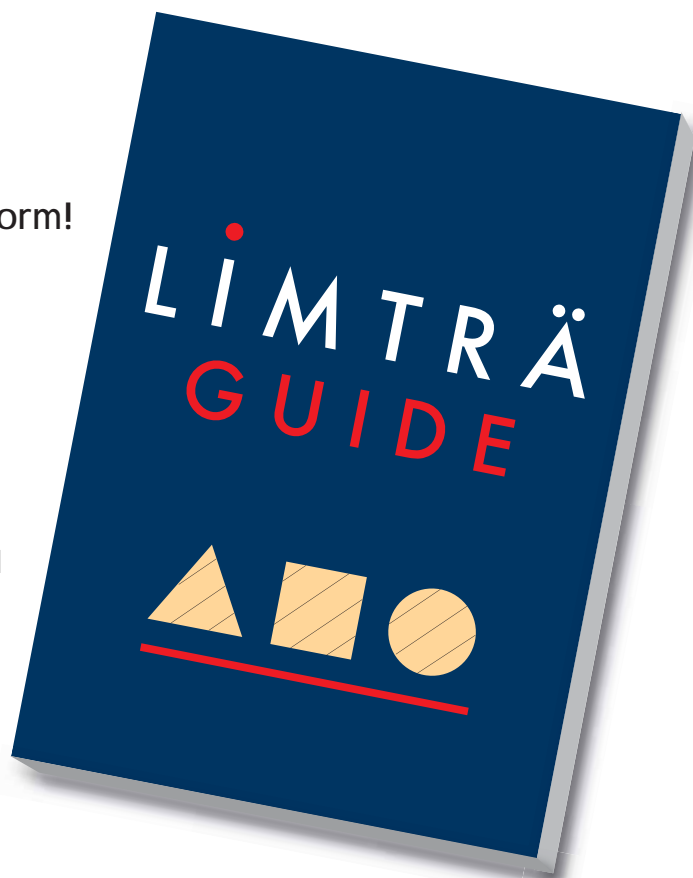
– ny uppdaterad version i tryckt form!

En tryckt version av LimträGuide har länge efterfrågats. Nu är den här!

Beställ ett kostnadsfritt exemplar genom [info@svensktlimtra.se](mailto:info@svensktlimtra.se) eller via fax 08-762 79 90

LimträGuide finns även att ladda ned från [www.svensktlimtra.se](http://www.svensktlimtra.se).

64 sidor, A4-format.



Svenskt Limträ AB

# FRAMTIDENS BOSTÄDER MED KÄNSLA OCH HELHETSSYN



WOOD FOR LIFE



Trälyftet är Setras unika byggsystem för flervåningshus i massivträ. Genom det bidrar vi till ett ekonomiskt boende och en hållbar samhällsutveckling.



[www.setragroup.se](http://www.setragroup.se)

## Wingårdh firar 30 år med utställning och böcker

Röhsska museet i Göteborg visar från den 15 januari 2008 till mars en utställning om Gert Wingårdh med anledning av 30-årsfirandet. Utställningen kommer därefter att visas på bland annat Arkitekturmuseet i Stockholm. Utställningen presenterar sju förutsättningar, och hur dessa hanterats i sju projekt från Wingårdhs. Begreppen "lust", "minne", "natur", "vardagen", "kroppen", "förändringar" och "framtiden" belyses genom olika projekt och byggnader ritade av Wingårdhs. Den linjeräta villan VillAnn i Särö belyser vikten av tystnad och enkelhet, medan förslaget till skulpturmuseum i tyska staden Marl hanterar frågan om minnet av naturen, platsen och arkitekturhistorien.

Övriga projekt i utställningen är Citadellbadet, Kajplats 01, Arabiastranden, Smålands Musik och Teater samt Müritzzeum.

I anslutning till utställningen utkommer två nya böcker. Den ena är "Gert Wingårdh. Trettio års arkitektur genom fyra decennier" som ges ut av Röhsska museet och innefattar över 500 sidor. Den andra är en engelskspråkig upplaga som ges ut av Birkhäuser Verlag med titeln "Gert Wingårdh. Thirty years of architecture through four decades". Samtliga böcker utkommer den 15 januari 2008.

För mer information, se [www.designmuseum.se](http://www.designmuseum.se) eller [www.wingardh.se](http://www.wingardh.se)

## Stora träkonstruktioner i ny bok

Boken "Sverige bygger åter stort i trä" dokumenterar början på den nya träbyggnadseran och inspirerar till ökat träbyggande i Sverige. Den visar upp ett urval av 55 stycken svenska och nordiska exempel på träbyggnadsprojekt som redan är uppförda eller påbörjade och presenterar de aktörer som varit pionjärer i den nya träbyggnadseran. Det industriella träbyggandet ökar i takt med marknadens krav på allt kortare byggtider och det torra väderskyddade byggandet effektiviserar ytterligare. Ny arkitektur, ny teknik och nya lösningar strömmar ut från branschens aktörer och det byggs i trä, inte bara för effektiviteten och ekonomin, det byggs i det förnybara materialet trä för



att det faktiskt är ett nödvändigt alternativ – för klimatet, människan och ett hållbart samhälle.

"Sverige bygger åter stort i trä" är framtagen i samarbete mellan Nationella träbyggnadsstrategin och Sveriges Träbyggnadskansli och visar arkitekturen, konstruktionerna, omfattningen, mångfalden och intresset för den nya träbyggnadstekniken.

"Sverige bygger åter stort i trä" finns tillgänglig på

[www.trabyggnadskansliet.se](http://www.trabyggnadskansliet.se).

Boken om stora träkonstruktioner kan beställas genom: [www.trabyggnadskansliet.se](http://www.trabyggnadskansliet.se)

### GISSA TRÄSLAGET

RÄTT SVAR PÅ FRÅGAN PÅ SIDAN 4 ÄR:

#### Bok

Bok (*Fagus sylvatica*) är ett av våra hårdaste och segaste träslag och förekommer i huvudsak i Centraleuropa. Bok är helt fritt från lukt och smak, vilket medfört att den används i sammanhang med livsmedel, såsom silltunnor och smörkärnor – och glasspinnar. Tills för några år sedan fanns Sveriges enda glasspinnefabrik i det lilla samhället Arkelstorp norr om Kristianstad i Skåne.

## Klimatkonferens på Rosenbad

En tvårumslägenhet på 72 m<sup>2</sup> sparar 15 ton koldioxid om lägenheten byggs i trä, istället för med konventionella byggsystem. Bärande träkonstruktioner är därmed det i särklass mest gynnsamma byggsystemet för den som vill värna om klimatet och miljön. Det framkom vid klimatkonferensen "Bygg klimatvänligt i trä", som hölls i Rosenbads konferenscenter den 16 oktober. Konferensen var ett samarrangemang mellan regeringens Nationella träbyggnadsstrategi som tillsattes av regeringen efter utredningsrapporten "Mer trä i byggandet" och Sveriges Träbyggnadskansli och bjöd bland annat på världsledande forskning av professorerna Bruce Lippke från University of Washington och professor Leif Gustavsson från Mittuniversitetet.

För mer information, se [www.regeringen.se/nationella-trabyggnadsstrategin](http://www.regeringen.se/nationella-trabyggnadsstrategin) samt [www.trabyggnadskansliet.se](http://www.trabyggnadskansliet.se)

Eksjöhus är exempel på ett företag som har stor nytta av såväl programvaran DDS som Consultecs tjänster.

PLANAT. FOTO: EKJSJÖHUS.



## RITA HUSET SJÄLV MED DDS (ELLER LÅT OSS RITA).

Fler och fler använder DDS-HusPartner som CAD-verktyg i sin husproduktion. Systemet är utvecklat av husbyggare för husbyggare. Du utför allt från skiss till färdiga produktionsritningar inklusive materialspecifikationer. Vi erbjuder även konsulttjänster till företag som har särskilda behov vid hög belastning.

Ring Allan Forslund eller Peter Boström 0910-878 00 för mer information.

Consultec Arkitekter & Konstruktörer AB  
Box 709 93127 Skellefteå  
tel 0910-878 00 [www.consultec.se](http://www.consultec.se)

**Consultec**<sup>®</sup>  
GER DIG TIDÖVER

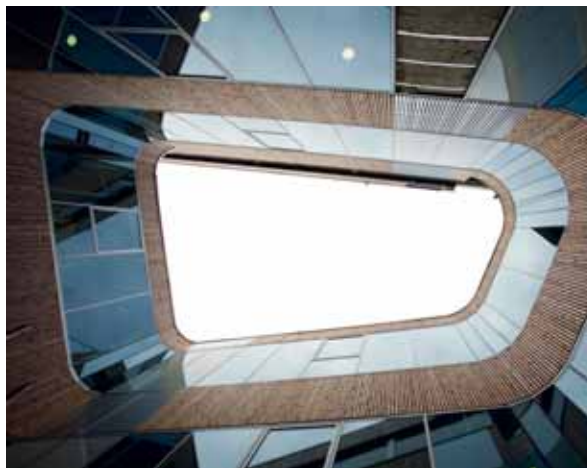
Se mer av Consultecs breda utbud av produkter och tjänster för byggprojekt på [www.consultec.se](http://www.consultec.se)



## Hälsohem i Österrike signerat Jensen & Skodvin

Bad Gleichenberg, ett hälsohem med femtio olika rum är beläget i en lugn park, erbjuder både behandling och hotell, är den norska arkitektbyrån Jensen & Skodvins största utlandsprojekt. Vänrutten i mitten av behandlingsrummen är formade runt en gård som släpper in ljus och utsikt mot träden för att ge patienterna en känsla av att vänta i själva parken. Ett av arkitektens huvudsyften har varit att komma bort från känslan av en institution och få hälsohemmet att kännas mindre som ett sjukhus.

För mer information, se [www.jsa.no](http://www.jsa.no)



## Trä skördar internationella framgångar

Den senaste tiden har flera träbyggnader vunnit prestigefulla priser i internationella arkitekturtävlingar. Boprojektet i finländska Viikki vann årets upplaga av Sustainable City Development Award som presenterades i samband med att hållbarhetskonferensen i Malmö avslutades. Åtta olika projekt, från olika platser i Europa, var nominerade till priset som delades ut för första gången.

Juryen har utgått ifrån fyra olika huvudområden i bedömning. Dessa är att projektet ska ha en social, ekologisk och ekonomisk hållbar utveckling, och att det ska erbjuda ett attraktivt boende.

Bakom tävlingen står IVL Svenska Miljöinstitutet och Malmö stad.

Den finske arkitekten Matti Sanaksehano vann med det både originella och märkvardiga byggnadsverket "S:t Henriks ekumeniska konstkapell" första priset i arkitekturtävlingen Barbara Cappochin Foundation Biennial Prize 2007. Kyrkan ligger på ön Hirvensalo utanför Åbo.

För vidare information, se: Vik: [www.malmo.se/sustainability](http://www.malmo.se/sustainability). Kyrkan: [www.uia-architectes.org/texte/england/Cappochin2007/2--results.html](http://www.uia-architectes.org/texte/england/Cappochin2007/2--results.html)



8 miljoner  
m<sup>2</sup> plywood  
om året!

[www.vanerply.se](http://www.vanerply.se)

VANERPLY





# priset 2008

Träpriset är ett hederspris instiftat av Skogsindustrierna. Det är en av Sveriges största arkitektävlingar och priset delas ut vart fjärde år, till en byggnad som representerar god svensk arkitektur i trä i kombination med andra material och som speglar tiden vi lever i.

Till Träpriset 2008 har 205 bidrag skickats in. Av dessa har juryn valt ut 53 objekt som de har besökt. Vem som helst har kunnat lämna in förslag till tävlingen förutsatt att byggnaden varit helt färdigställd, högst fyra år gammal, att trä är en viktig del av byggnadens utformning och att juryn fått möjlighet att besöka byggnaden om så önskats.

Nu är 11 bidrag nominerade till tävlingen och vinnaren kommer att tillkännages vid den officiella invigningen av Skogsnäringsveckan den 22 april 2008. Vinnaren av Träpriset 2008 blir den tionde träpristagaren i ordningen och får förutom äran även ta emot den gyllene hästen och prissumman på 100 000 kronor ur H.M. Konung Carl XVI Gustafs hand.

Illustration: Thomas Eves  
Foto: Lindman Photography





Hej Love Arben! Du är träprisjurys ordförande.

Vad har ditt arbete inneburit?

Arbetet som ordförande är mer formellt än praktiskt och det är ett uppdrag som det är lätt att tacka ja till. Visst är det en hel del arbete och resande men samtidigt får vi se vad som byggs i trä under de senaste fyra åren. Det är sällan man får möjlighet att komma in i intressanta hus och byggnader vilket vi i juryn får. Det är berikande och man lär sig mer ju mer man ser, vilket är kul.

#### Har ni kunnat urskilja några trender bland årets bidrag?

När det gäller trender så har vi sett en hel del 60-tals lådor, paneler i lärk, mycket svartmålat och hus med plattare tak och större glasytor. Det märks att det är högkonjunktur, bland annat eftersom det byggs väldigt mycket villor. I förra omgången, när jag också satt med i juryn, tyckte jag att många bidrag var mer traditionella. Det är kul att se större byggnadsverk i trä. Att bygga en villa i trä är ju inte speciellt förvånande, men i större byggnader kommer stål och betong lätt upp som alternativa material.

## DET ÄR TVÄRA KAST NÄR TRÄ ÄR DEN GEMENSAMMA NÄMNAREN.

Love Arben, ordförande i träprisjuryn 2008



#### Hur tycker du att kvaliteten på de inskickade bidragen har varit rent generellt?

Den har varit hög och jag tycker att det var svårt att ringa in de objekt vi skulle titta på eftersom det fanns så många intressanta. Trots att juryn består av personer med olika preferenser var vi ändå ganska eniga om vilka som skulle vara med i det första urvalet. Sedan är objekten väldigt olika. Det är tvära kast när det är trä som är den gemensamma nämnaren. Ena gången tittar vi på en kyrka, andra gången är det ett stall.

#### Vad har varit det roligaste i juryarbetet?

Just arbetet. Att få se så mycket under en koncentrerad tid. Det blir som en sorts vidareutbildning på något sätt. Jag uppskattar att få se kolleger som gör bra grejer. Det tycker jag är det stora med att vara med i en jury.

#### Ni har fått in 205 bidrag och valt ut 53 som ni rest runt och tittat på. En hel del resande med andra ord.

Ja, vi har nog tagit oss fram med hjälp av de flesta transportmedel och ofta med flera olika på en och samma dag. Resandet har fungerat bra och har varit en viktig del av juryarbetet och urvalsprocessen. Sitter man i en buss eller bil under lång tid tillsammans så pratar man om det man sett. När man besöker objekten ser man också kvaliteter som inte låter sig fångas på ett fotografi. Att vi faktiskt reser runt och tittar på ett urval av objekten och sedan dokumenterar de nominerade i en bok är unikt för Träpriset.



**Träprisjuryn 2008** (från vänster till höger). Åsa Kallstenius, arkitekt SAR/MSA & byggnadsingenjör, född 1970 i Stockholm. Jan Lagerström, civilingenjör Väg och Vatten, född 1950 i Stockholm. Tina Wik, arkitekt SAR/MSA, född 1955 i Helsingfors. Love Arben, arkitekt SAR SIR/MSA, född 1952 i Stockholm. Petra Petersson, arkitekt, född 1966 i Lund

### TÄVLING: Vem tycker du ska vinna Träpriset 2008?

Skicka oss ett mail med namnet på det nominerade objekt du tycker ska vinna Träpriset 2008 samt en motivering till varför du föreslagit just detta objekt. Ditt förslag skickar du till [tavling@skogsindustrierna.org](mailto:tavling@skogsindustrierna.org) senast den 18 januari 2008. Glöm inte att ange ditt namn och telefonnummer. De tre förslag som enligt juryn har de bästa motiveringarna får varsitt exemplar av boken Träpriset 2008. Om jury och läsare tycker lika får vi veta i Träinformation nr 2, 2008. Där presenteras vinnaren av Träpriset 2008 och även det objekt som fått flest röster av våra läsare.

Juryn består av Johanna Blom från Skogsindustrierna och Anna Ingeman från More Reklambyrå. Juryns beslut kan inte överklagas. Vinnarna meddelas per telefon senast den 1 februari 2008.



## Juniper House, Gotland

På gotländsk mark där vackra enar vuxit sig höga, står Juniper House. Enarna har präglat både placeringen av huset, man ville fälla så få som möjligt på tomten, samt delar av fasaden. En 35 meter bred och 3 meter hög transparent bild föreställande tomtens enar sveper nämligen runt tre av husets fasader. Träfasadens karaktär växlar härigenom ständigt. Huset får ett vackert liv och har även en vilsam själ.

LÄGE: KATTHAMMARSVIK, GOTLAND
TYP AV BYGGNAD: FRITIDSHUS
BYGGHERRE: ULLA ALBERTS OCH HANS MURMAN
ARKITEKT: ULLA ALBERTS OCH HANS MURMAN, MURMAN ARKITEKTER
KONSTRUKTÖR: MÅNS LJUNGBERG INGENJÖRSBYRÅ
BYGGNADSENTREPRENÖR: SJÄLVBYGGERI MED FAMILJENS HJÄLP
BYGGÅR: 2004-2006





## Flyinge Kungsgård, Flyinge

Det nya ridhuset på Flyinge har bland annat en hall med de fria måtten 40 x 80 meter. Glasade väggar och taklanternin förser byggnaden med dagsljus. Det gamla ridhuset är byggnadsminnesmärkt och för att få det att hänga ihop med det nya i karaktär och rumsgestaltning har stor vikt lagts vid takkonstruktionen. Den känsliga och vackra miljön har fått ytterligare en dimension.



LÄGE: KUNGSGÅRDEN, FLYINGE
TYP AV BYGGNAD: RIDHUS
BYGGHERR: FLYINGE AB
ARKITEKT: AIX ARKITEKTER AB, JAN LISINSKI, LARS JOHANSSON, LEA EWERMAN OCH CHARLOTTE PAULI.
PROJEKTERING: JAN LISINSKI, LARS JOHANSSON, KARIN SVENONIUS, CHARLOTTE PAULI OCH FINN SÄRNÖ.
PROJEKTLEDNING: VERCELO BYGG & FASTIGHETSKONSULT AB, BRUNO BOSTRÖM
KONSTRUKTÖR: TYRÉNS BYGGKONSULT I VÄXJÖ, TOMAS ALSMARKER, ELWY KARLSSON OCH JOHAN VESSBY
BYGGNADSENTREPRENÖR: VECRO AB, NICLAS ROSÉN
BYGGÅR: 2004-2005



## Kvarteret Fiskpigan, Trosa

Kvarteret Fiskpigan, beläget i centrala Trosa, smälter väl in i den småskaliga arkitekturen som kännetecknar staden. De gamla karaktäristiska träfasaderna samsas väl med Fiskpigans nya, och inspiration till verandorna har hämtats från äldre badorter. Moderna och funktionella lägenheter har skickligt placerats i en kulturhistorisk miljö utan att störa vare sig intryck eller uttryck.

LÄGE: ÖSTERMALMSVÄGEN 34, TROSA
TYP AV BYGGNAD: FLERFAMILJSHUS
BYGGHERR: FÖRVALTNINGS AB FISKPIGAN, P-O SVENNERHOLM
ARKITEKT: METER ARKITEKTUR, PETER HULTING. MEDARBETARE: PÅR ANDREASSON, BENGT CARLSSON, JESPER EMBRING OCH KARIN SKOGLUND.
KONSTRUKTÖR: ELU KONSULT, BO JANSSON OCH PAUL PALMQVIST. MEDARBETARE: MARIA SÖDERWALL.
BYGGNADSENTREPRENÖR: BYGGNADSFIRMAN VIKTOR HANSON, KLAS OCH MATS JOHNSON
BYGGÅR: 2006-2007





## Villa Maria, Nacka

Villa Maria nås endast från norr via grannens uppfart, om man inte vill klättra förstås. Huset är ritat för en person och utsikten är betagande; Stockholms stadssiluett, Djurgården och Lidingös södra strand. Med kvadratiska rum i vilka en sida består av glas och vädringslucka eller terrasddörr, är höjdkänslan hela tiden närvarande. 123 kvadratmeter på topp är ingen överdrift.

LÄGE: VIKDALEN, NACKA
TYP AV BYGGNAD: VILLA
BYGGHERR: MARIA NORDENBERG
ARKITEKT: FAHLANDER ARKITEKTER AB, MATS FAHLANDER MED ARKITEKT THOMAS MARCKS
KONSTRUKTÖR: CARLUNO PÅLSTEDT
BYGGNADSENTREPRENÖR: FAHLANDER ARKITEKTER AB
BYGGÅR: 2005







## Östra Kvarn- skogen, Sollentuna

I ett stort naturområde med en terräng som sluttar starkt, har Östra Kvarnsskogen byggts. Här har naturen styrts och ställt, bland annat finns hus som delvis vilar på 7 m höga stälpelare på grund av stupande berg. Sida vid sida lever hus och natur och de verkar hålla väl sams. Det är annorlunda på ett sätt som för tankar och känslor till ett vilsamt ursprung.



LÄGE: FLOTTARESTIGEN 8-80, SOLLENTUNA
TYP AV BYGGNADER: 40 STYCKEN HUS I NATUR
BYGGHERR: FOLKHEM, SVEN-HARRY KARLSSON
ARKITEKT: BRUNNBERG & FORSHED ARKITEKTKONTOR AB, KJELL FORSHED, HANDELAGGANDE ARKITEKT: LUDMILLA LARSSON. MEDARBETARE: ÅSA SJÖSTRAND OCH STAFFAN CORP
KONSTRUKTÖR: LOOSTRÖM OCH GELIN
BYGGNADSENTREPRENÖR: FOLKHEM
BYGGÅR: 2004-2006



## Sörgårdsskolan, Vaggeryd

Den mörka träfasaden på Sörgårdsskolan smälter vackert in i den omgivande naturmiljöns skuggverk och beroende på årstid och ljus tillåts färgmiljön att skifta. Byggnadens påtagliga genomsiktighet erhålls genom rytmiskt återkommande mindre glaspartier. Läget intill en ravin och en liten bäck har tagits tillvara, bland annat har alla klassrum utsikt här utöver. Kontemplativt och rogivande.

LÄGE: EKSGATAN 8, SKILLINGARYD
TYP AV BYGGNAD: GRUNDSKOLA
BYGGHERR: VAGGERYDS KOMMUN
ARKITEKT: ACOOP ARKITEKTER AB, ERIK STÅHL. ASSISTERANDE ARKITEKT: KAROLINA GÅNHAMMAR
PROJEKTLEDNING: BSV ARKITEKTER & INGENJÖRER AB, TOMMY JAREBRINK
KONSTRUKTÖR: BYGG & GEOKONSTRUKTIONER AB
BYGGNADSENTREPRENÖR: GÅRAHOVS BYGG AB
BYGGÅR: 2004





## Villa i Trosa, Trosa

Villa i Trosa är ett H-format hus som öppnar sig mot vattnet och mot den omgivande naturen, samtidigt som byggnaden skapar gott skydd mot vind och insyn. Stora skjutpartier gör att förflyttningen mellan vad som är inne och vad som är ute sker obemärkt, och den starka materialnärvaron förhöjer känslan av en genomtänkt och rofylld plats att vara på. Det är öppet och flexibelt, precis som himlen och fjärden utanför.

LÄGE: TROSA
TYP AV BYGGNAD: VILLA
BYGGHERR: PRIVAT
ARKITEKT: ARKITEKSTUDIO WIDJEDAL RACKI BERGERHOFF AB
KONSTRUKTÖR: TYRÉNS, MARTIN KARLSSON
BYGGNADENTREPRENÖR: RPJ BYGG, JOHN LARSSON
BYGGÅR: 2006





## Löhammar Ladugård, Östhammar

Löhammar Ladugård är den röda ladan i ny tappning. Då lantbruksnäringen genomgår en strukturutveckling måste också byggnaderna förändras. Taket, en god symbol för skydd, har utvecklats och hänger lätt i landskapet på de gula klossar som är djurgruppernas utgångsdörrar. Skogssiluetten får råda över byggnaden och framförliggande trädrådå kan teckna sig grafiskt mot det silverglänsande taket.

LÄGE: HARG, ÖSTHAMMARS KOMMUN
TYP AV BYGGNAD: LADUGÅRD
BYGGHERR: HARGS BRUK AB, ULF DIETRICHSON
ARKITEKT: MALMSTRÖM & EDSTRÖM ARKITEKTKONTOR AB, BJÖRN EDSTRÖM OCH GUNILLA BERGSTRÖM
PLANERING OCH PROJEKTLEDNING: MATTSSON & STOCKZELIUS AGRITEKTKONTOR, PA MATTSON OCH CHRISTER STOCKZELIUS
BYGGNADSENTREPRENÖR: NOVAB
BYGGÅR: 2005



## Villa Roser, Skara

Platsen är en vackert uppvuxen och styckad villaträdgård med en bäck omgiven av höga och varierande träd. Villa Roser har stora glaspartier mot bäcken och mot solen. Massivträ tillsammans med röd Kinnekullakalksten, ekparkett och eksnickerier bidrar till en skön känsla av att ingenting lämnats åt slumpen. Natur och byggnad samspelar, precis som de olika ytorna interiört.

LÄGE: SKARA
TYP AV BYGGNAD: VILLA
BYGGHERRE: CLAUDINE OCH ROGER ROSER
ARKITEKT: WINGÄRDH ARKITEKTKONTOR AB, GERT OCH KARIN WINGÄRDH. MEDARBETARE: MARTINA WAHLGREN OCH DANUTA NIELSEN.
KONSTRUKTÖR: MOELVEN TÖREBODA, EKOLOGI BYGGARNA OCH G2D DESIGN
BYGGNADENTREPRENÖR: NORRA VADSBO BYGG AB
BYGGÅR: 2005





## Sommarhus Tjajkovski, Husarö

Sommarhuset Tjajkovski är ett lätt byggnad i trä och glas. Huset är placerat på den plana ytan mellan två bergknallar och orienterar sig dels mot solen i söder, dels frontalt mot vattnet i väster. Ett horisontellt träraster diffruserar ljuset och förstärker med ett varierat skuggspel intrycket av en kontinuerlig rumsformation, där gränsen mellan ute och inne får underordnad betydelse. Träpoesi.

LÄGE: HUSARÖ, STOCKHOLMS SKÄRGÅRD
TYP AV BYGGNAD: FRITIDSHUS
BYGGHERR: TOMAS TJAJKOVSKI
ARKITEKT: THAM & VIDEGÅRD HANSSON ARKITEKTER. ANSVARIGA ARKITEKTER: BOLLE THAM OCH MARTIN VIDEGÅRD HANSSON. MEDHJÄLPANDE ARKITEKTER: TOVE BELFRAGE OCH LUKAS THIEL.
KONSTRUKTÖR: KONKRET RÅDGIVANDE INGENJÖRER, OLLE NORRMAN.
PROJEKTLEDNING-BYGG: FKTS, PETER ERELÖF.
BYGGNADSENTREPRENÖR: NTK BYGG, JÖRGEN JOHANNESSON.
BYGGÅR: 2003-2006





## Naturum Store Mosse, Gnosjö

Naturum Store Mosse ligger i den nationalpark med samma namn som utgör södra Sveriges största vildmark. Landskapet är vackert och för att nå byggnaden går man via smala spränger som lyfter besökaren över den fuktiga marken samtidigt som de skyddar den ömtåliga terrängen. Naturrummet har plats för utställningar, samlingar, böcker, information och en massa vetgiriga besökare. Mossen har 14 000 år nacken, så det finns en hel del att berätta.



11

LÄGE: GNOSJÖ KOMMUN
TYP AV BYGGNAD: INFORMATIONSBYGGNAD
BYGGHERR: LÄNSSTYRELSEN I JÖNKÖPINGS LÄN, LARS SANDBERG OCH JOHAN ROVA
ARKITEKT: WHITE ARKITEKTER AB, ULLA ANTONSSON, MATTIAS LIND OCH LARS ZACHRISSON
PROJEKTLEDNING: LENNART SALOMONSSON
BYGGLEDNING: BSV ARKITEKTER AB, PETER KJÖLLER
KONSTRUKTÖR: FB ENGINEERING AB, SVEN BLOMGREN
BYGGNADSENTREPRENÖR: SO ALMQVIST BYGGNADS AB, ÅKE HALLENMYR
BYGGÅR: 2003





## Goda rum

Moelven träbroar tillverkas av limträ som är estetiskt tilltalande och beständigt i aggressiv miljö.  
Träbroar för framtiden!

Beställ vår nya arkitektpärm på telefon 0506-48 100

Bro över Kustvägen, Halmstad.

Moelven Wood



INTERIÖR • BYGGTRÄ  
SKIVOR • SPECIAL

Moelven Töreboda



LIMTRÄ • KERTO  
BROAR • SYSTEM

Moelven ByggModul



KILSBODEN • SEMIBJÄLKLAGET  
BOSTÄDER • MODULBYGGNADER

Moelven Eurowand



PROJEKTERING • VÄGGSYSTEM  
INREDNING • 3D-PROJEKTERING

Moelven Timber



INDUSTRITRÄ

[www.moelven.se](http://www.moelven.se)

**MOELVEN**<sup>®</sup>



# Bidrag med bredd!

Det har verkligen varit en stor bredd på de 205 inskickade bidragen till Träpriset 2008. Utöver de elva nominerade bidragen vill vi därför visa ytterligare några objekt som på ett bra sätt representerar spännvidden i hur trä kan användas. Här finns allt från en flytande konferensanläggning och ett trädhus till en gigantisk bandyarena, några broar och en smakfull sjöstuga. Är du nyfiken på ännu fler kan du gå in på [www.skogsindustrierna.org](http://www.skogsindustrierna.org) där samtliga insända bidrag finns presenterade.



## När barnen får bygga blir det ekologiskt

# Ekohuset vid Slaka skola



Foto: Tina Fridlund

Ett femkantigt hus, självförsörjande på el, vatten och värme. Det är resultatet av ett elevprojekt på Slaka skola i Linköping. Eleverna i åk F-6 har själva ritat och byggt huset och genom problembaserat lärande fått kunskap om hur man bygger rätt och använder sunda material. Många goda tankar och idéer genomsyrar huset. Solceller på taket genererar el till ett 12 V-system som omvandlas till 220 V, på väggarna sitter värmeabsorbenter som värms upp av solen och regnvatten från taket samlas upp i en tank under huset där det renas och blir drickbart. Den oventilerade grunden är handgrävd och rensad från organiskt material som skulle kunna mögla. Därefter har man fyllt på med lecakulor och fått en energieffektiv värmegrund.

BYGGNAD: EKOHUS VID SLAKA SKOLA
LÄGE: LINKÖPING
ARKITEKT: ELEVER I F-6, SLAKA SKOLA
BYGGHERRER: HELGE SOMMER OCH TINA FRIDLUND, PROJEKTLEDARE OCH LÄRARE VID SLAKA SKOLA

## Spektakulärt läge vid hav, klippor och strand

# Älvsborg 23:10, sjöstuga

BYGGNAD: ÄLVSBERG 23:10, SJÖSTUGA
LÄGE: SALTHOLMEN GÖTEBORG
ARKITEKT: ERSÉUS ARKITEKTER AB, PETER ERSÉUS OCH THOMAS PEINERT
BYGGHERRER: BODIL OCH THOMAS ERSÉUS

På en klippig tomt vid havet väster om Göteborg ligger Villa Rudolph, byggd 1909. Denna har nu kompletterats med en sjöstuga som i både material och form står i kontrast till den mer formella huvudbyggnaden och vars funktioner

informellt utnyttjar tomtens spektakulära läge. Fasadpanelen är i cederträ och takets sedumväxtlighet lever med årstiderna. Utvändiga plåtkompletteringar i Rheinzink patineras naturligt och de glasade delarna av isolerglas monterade direkt till husets stomme tillför en skarpskuren detaljering.



Foto: Bert Leanderson

# Först trä sedan sten, stål och betong Nu är träbroarna tillbaka igen!



## Gröna bron

I naturreservatet Rövarkulan i Skåne var en grupp långtidsarbetslösa engagerade i projektet Gröna Jobb. Här, i den skånska bokskogklädda ravinen med Bråån forsande fram, växte en idé fram om en ny vandrings slinga i området. En

bro saknades dock och gruppen tog då tillsammans fram ritningar för att sedan färdigställa brobygget. Bron är tillverkad i tryckimpregnerat virke och spänner över 12,5 meter.

BYGGNAD: GRÖNA BRON
PLATS: RÖVARKULANS NATURRESERVAT, LOBERÖD ESLOV
ARKITEKT: GRÖNA JOBB
BYGGHERRE: GRÖNA JOBB



## Sävar träbro

Till en början byggdes de flesta svenska broar i trä, sedan tog sten över och därefter började man använda stål och betong. Nu märks det att broar i trä är på väg tillbaka igen. Hängverksbron i Sävar är en kombinerad väg-, gång- och cykelbro som har varit lite av ett genombrott för Martinsons Träbroar. Bron är uppbyggd av en kontinuerlig tvärsänd platta i trä med hängverk. Hängverket har bockben i trä och dragstag och tvärbalk i stål. Längden är 35,5 meter och bredden 9 meter.

BYGGNAD: SÄVAR TRÄBRO
PLATS: SÄVAR
LEVERANTÖR: MARTINSONS TRÄBROAR AB
BYGGHERRE: UMEÅ KOMMUN

Ett flytande rum på vatten och is



## Galaxen konferensflotte



I Ångermanlands största insjö med det norrländska inlandets böljande skogslandskap runtomkring ligger flotten Galaxen. Tanken är att den som närmar sig Galaxen ska få en känsla av att det är isen som brutit upp det stora byggdäcket till ramper och bildat ett större centralt rum i mitten. Träkonstruktionen är synlig och bidrar till en förståelse av rummets uppbyggnad. Glaset som väger hela 12 ton är monterade direkt på reglarna utan karm. Flotten bärs upp av 15 pontoner med en sammanlagd bärkraft på 150 ton.

BYGGNAD: GALAXEN KONFERENSFLOTTE
----------------------------------

LÄGE: JUNSELE
---------------

ARKITEKT: REFORM, JOHAN SENNSTRÖM
-----------------------------------

BYGGHERRE: BETARJÖNS FISKEVÅRDSFÖRENING
---

Foto: Johan Sennström/ÅK S&M/ÅSA

Rytmiskt spel mellan den långa fasadens enheter

## Södermalms Trä

Med ett strategiskt läge i Årsta, nära Södra Länken och andra viktiga tillfartsvägar sträcker Södermalms Trä ut sig längs vägen. Trävaruhallens långa södra fasad är uppdelad i mindre enheter för att minska den stora skalan. Fönster- och färgsättning mot Huddingevägen har behandlats på liknande sätt för att nå samma effekt och ge ett levande uttryck. Ljuset genom taklanterninerna skapar en spännande miljö i kontorets två våningar höga atriumutrymme med dess limträpelare och balkar.

BYGGNAD: SÖDERMALMS TRÄVARU AB
--------------------------------

PLATS: ÅRSTA, STOCKHOLM
-------------------------

ARKITEKT: GERHARD HERKOMMER
-----------------------------

BYGGHERRE: SÖDERMALMS TRÄVARU AB
----------------------------------

Foto: Herkommer & Toivo Arkitekter AB



Sveriges största och första inomhusarena för bandy

## Edsbyn Arena

I bandytokiga Edsbyn var stödet för en ny arena stort. Därför var det många som gladdes när idén om en inomhusarena började ta form hösten 2001. Arenan fick snabbt namnet "Bandykyrkan" eftersom traktens frikyrkor skulle få tillgång till arenan sommartid. I juli 2002 togs det första spadtaget och i september 2003 invigdes Edsbyn Arena av Kung Carl XVI Gustaf. Arenans storlek är imponerande med ett yttermått på 120 x 72 meter. Takets limträbalkar är 36 meter långa och varje takstol väger 15 ton. Hallens totala volym rymmer motsvarande 300 enplansvillor på 120 kvadratmeter vardera.

BYGGNAD: EDSBYN ARENA

PLATS: EDSBYN

ARKITEKT: BJERKING AB, JAN-ERIK GIDLÖF

BYGGHERR: EDSBYN ARENA AB, OVANÅKERS KOMMUN



Foto: Per Bengtsson

## Barnakälla Trädhus



Foto: Noa Andersson

### I samklang med naturen

Sex meter ovan mark, förankrat i ett bokträd och med en vidunderlig utsikt över omgivningen ligger Barnakälla Trädhus. Grundidén var att huset skulle ha formen av en badtunna och att man i så stor utsträckning som möjligt skulle använda lärk från skogarna i närområdet. Huset har en halvrund form med ett speciellt tak som är konkavt på ena sidan och konvext på den andra. Alla detaljer i lärk är egentillverkade direkt från stock. Huset kan användas för konferenser eller som en annorlunda vigselplats och andra arrangemang där man söker en lokal utöver det vanliga.



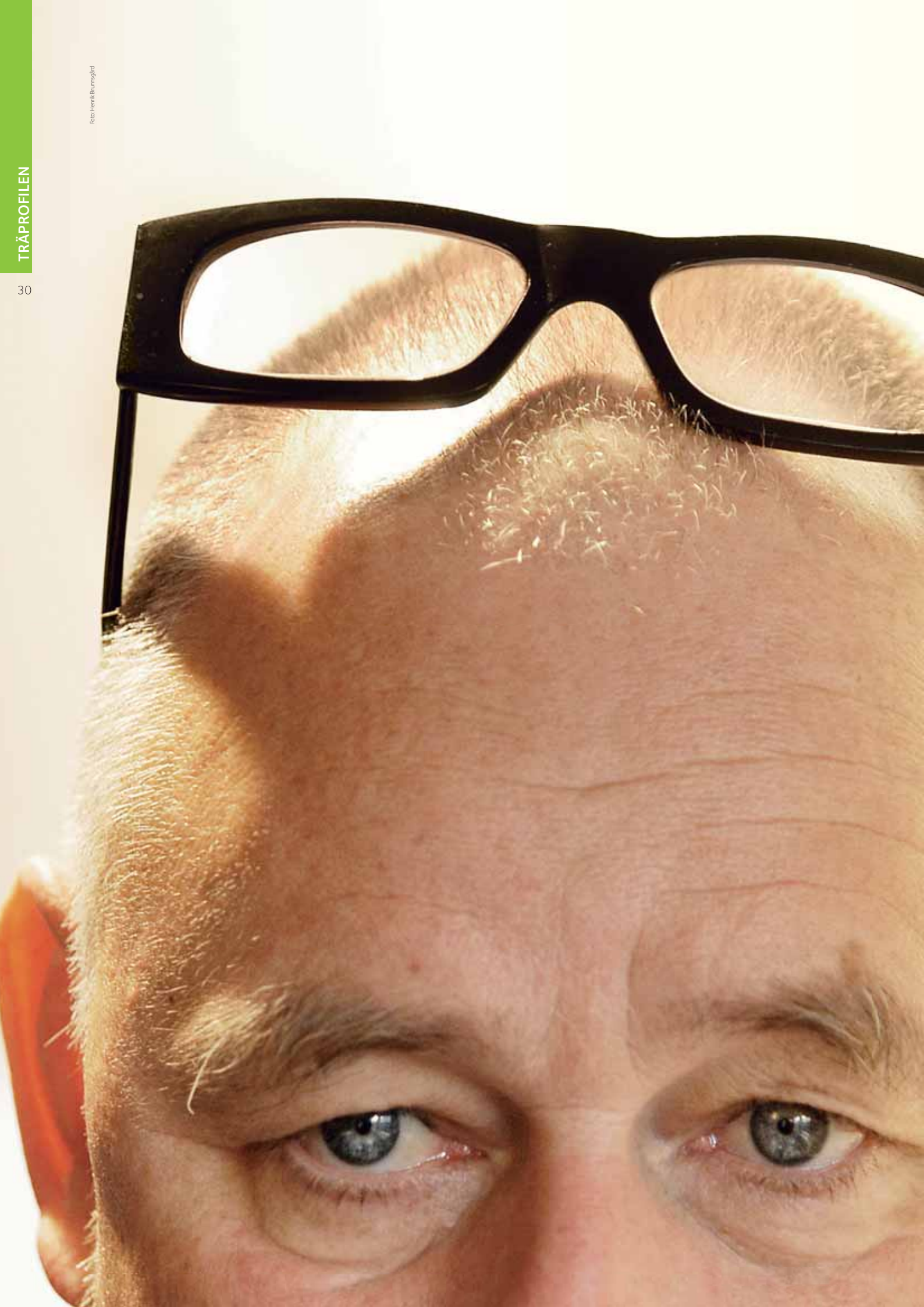
BYGGNAD: BARNAKÄLLA TRÄDHUS

LÄGE: NÄSUM, BROMÖLLA

ARKITEKT: NOA ANDERSSON

BYGGHERR: ULF FREIJ

Foto: Henrik Burmstedt





# Om konsten att lära sig nytt

Var hämtar Gert Wingårdh sin inspiration? Anser han att ett träobjekt kan sätta Sverige på den internationella kartan? Och vilken är hans största lärdom efter att ha drivit Wingårdhs i 30 år? Här diskuterar han även om det framtida användandet av trä i arkitekturen, och så öppnar han dörren till Müritzeum.

Det är en av de där gråmulna dagarna i Göteborg, då regnet hänger i luften. Platsen är Wingårdhs kontor på Kungsgatan. I ena hörnet av konferensrummet står trämodeller av flervåningshus på höga piedestaler, i andra änden en inglasad modell av Universeum och så några privathus. Och så plötsligt skingrar sig molnen, solen tittar fram och kastar långa skuggor på piedestalerna. Där i dörren står Gert. Jag säger att detta inte kan vara en tillfällighet. Gert bara skrattar.

– Jag hade några tjejer som städade hemma hos mig i somras. De undrade först om de hade kommit fel när de såg vårt helt knallgröna matrum med sina 5 meter breda och 2,5 meter höga fönster. Och som tjejerna tisslade och tasslade. Sedan sa de: det här är det fräckaste hem vi har sett. De var två piercåde tjejer som städat uppemot en 400 hem. De visste med all sannolikhet inte vem jag var, jag är inte så stor i den målgruppen. Just därför uppskattade jag deras komplimang.



Foto: Henrik Brunnsgård

**En del ser en spetsig arkitektur med stora glasytor framför sig när man säger Wingårdhs.**

– Det är snarare bristen på signum som är vårt signum. Vi angriper varje arbetsuppgift på ett nytt sätt. Nu senast vann vi en tävling om Smålands Musik och Teater som är ett nytt konsert- och teaterhus. Här har vi tagit fram de bulliga, kvinnliga formerna. Det gäller också för Müritzeum med sin runda, lutande kropp.

Gert hämtar framförallt sin inspiration i möten med medarbetare och beställare. En annan, stor källa, är alla resor och arkitektböcker. De sistnämnda ligger staplade på golvet i hans arbetsrum, då bokhyllorna längs väggarna inte längre klarar av det arkitektoniska högtrycket. Varje höst gör de två kontoren, totalt 130 personer, studieresor över hela världen. Indelade i olika grupper om åtta personer reste de senast till Beijing, Washington, Madrid, Köln, Paris... En viktig anhalt på resan var intressanta hotell, med anledning av kontorets senaste projekt.

**Vad är det som påverkar ditt val av material?**

– Trä är nära människan. Vi är inte rädda för trä. Trä är inte heller lika oroligt som en betongvägg. Skörheten i träet gör sig påmind om vi inte skyddar den mot vatten, då ytan kan se sliten ut. Här kommer vikten av beständighet in i sammanhanget. Utställningslokaler är det ett utmärkt material, då det är lätt att borra i. Trä skapar även en närhet med betraktaren. I vetenskaps- och utställningscentrumet, Müritzeum, i Mecklenburg i Tyskland, använde vi en gammal metod av arkitekten Carlo Scarpa. Vi förkolnade fasaden för att få en beständig yta. Den del av fasaden som befann sig under vattenytan i sjön skyddade vi med ett offerskikt av förkolnad vongossi. För ett tag sedan åkte jag förbi en äldre ekonomibygnad på Särö som hade samma brända fasad. Trots att huset var från 1927, så såg fasaden helt färsk ut. Müritzeums interiör är delvis utförd i svart, vilket får fåglar och utställningsföremål att stå ut. Utställningsarkitekten och beställarens önskan är att behålla



Foto: Henrik Brunnsgård

Träprisen är många, fungerar också bra som bokstöd.





Müritzeum. Arkitekt: Wingårdh Arkitektkontor AB. Partner, DGI Bauwerk, Berlin Germany. Adress: Zur Steinmole 1 17192 Waren (Müritz) Tyskland. Beställare: Landkreis Müritz. Yta: 3137 kvm. Klart: Augusti, 2007

Foto: Åke Eson Lindman

## TRÄ ÄR NÄRA MÄNNISKAN. VI ÄR INTE RÄDDA FÖR TRÄ. TRÄ ÄR INTE HELLER LIKA OROLIGT SOM EN BETONGVÄGG.



NAMN: GERT WINGÅRDH
YRKESTITEL: ARKITEKT MSA/SAR
FÖRETAG: WINGÅRDHS
KUNINGSGATAN 10 A, 411 19 GÖTEBORG, TEL: 031-743 70 00 KATARINAVÄGEN 17, 116 45 STOCKHOLM, 08-447 40 80
WWW.WINGARDH.SE

den interiöra träfasaden omålad. Jag tycker att det är vackert med naturligt träfärgade ytor. De har en sensualitet.

Gunilla Murnieks, en av de ansvariga arkitekterna bakom Müritzeum, ansåg att beständigheten var viktig när de undersökte de olika materialen. Valet föll till slut på lärkträ med sin vackra åderstruktur. Müritzeums invändiga delar är honungsfärgade och Gunilla ansåg att det invändiga materialet är viktigt för det utvändiga. För de honungsgula elementen valdes även här lärkträ till de synliga delarna.

Vilken bra byggnad som helst skulle profilerade Sverige utomlands, anser Gert. Här har trä stora möjligheter. För att skapa detta krävs ett förbättrat samspel mellan beställare och arkitekter. Arkitekter i Sverige behöver bland annat ges samma ekonomiska förutsättningar som i många andra länder.

– Istället för att fråga vad vi kan ta bort måste vi fråga vad vi kan lägga till. Det dumaste vi kan göra är att slå ihjäl

Asplunds Stockholms stadsbibliotek genom att göra om det. Det ser jag också på de inlämnade bidragen som har en brist på insikt hos byggherren. En opera i trä i Stockholm, med rimlig ekonomi, skulle vara spännande. De belopp som jag har hört att det diskuterats om står dock inte i paritet till att åstadkomma detta.

– Jag tycker om olika träslag av olika skäl. Det första villan som jag ritade var en interiör i borstad plywood från Beijer byggvaruhus. Jag målade den med en vit, vattenbaserad färg som gav fina släpljus. Exteriören var knivresten från furufanér. Jag har fortsatt att arbeta med olika träslag, bland annat i en inredning för en salladsbar där vi valde bobinga, ett rosenträd. Och jag undersöker ständigt nya material. Det viktiga är att ta hänsyn till användbarheten i de olika situationerna. När det gäller det framtida användandet av trä i arkitekturen, kommer jag titta mer på robustheten.

**Hur ser du på den svenska arkitekturen idag?**

– Den är på frammarsch, framförallt de



Smålands Musik och Teater: Arkitekt: Wingårdh Arkitektkontor AB. Adress: Södra Kajen, Jönköping. Beställare: Landstingsfastigheter i Jönköpings län. Yta: 12 700 kvm. Klart: Hösten, 2010



Mölndal Centrum. Arkitekt: Wingårdh Arkitektkontor AB. Adress: Mölndals Torg, Mölndal. Beställare: Steen & Ström Sverige AB. Yta: 180 000 kvm. Klart: Etapp 1, Oktober 2010.

**JAG TYCKER ATT  
DET ÄR VACKERT  
MED NATURLIGT  
TRÄFÄRGÅDE  
YTOR. DE HAR EN  
SENSUALITET.**



senaste tjugo, trettio åren. Det finns en djärvhet som kommer mer och mer. Vi tar yrket på stort allvar och det är mycket som är möjligt. Byggentreprenörerna har alltid satt gränserna i min generation, vilket gjort det mindre utvecklande. Tittar vi utomlands, så ser vi att det går att göra. Varför skulle vi då inte kunna göra detsamma här hemma? Det tror jag är en stor anledning till varför arkitekter alltid haft ett visst missmod.

Enligt Gert är Herzog & de Meuron världens mest konsekventa arkitektkontor. De tillhör också samma generation som Gert. De har samma bakgrund och har påverkats av samma kulturella händelser. Gert tilltalas mycket av deras sensuella ytskikt, samtidigt som han anser att Herzog & de Meuron ständigt överraskar med bra idéer och nya tankar. Det är ett kollektiv som växer sig allt starkare.



Smålands Musik och Teater

Det som inspirerar Gert mest är när arkitekturen får stor betydelse i publika, brukarvänliga och tillgängliga byggnader, som till exempel järnvägsstationer. Platser där funktionen är tydlig och den inte sätter sig i vägen för andra. Han anser att vissa delar får stå tillbaka för exempelvis köpcentrum, där flera olika intressen påverkar.

I år är det 30 år sedan Gert startade sitt kontor hemma i trean på Pianogatan i Göteborg. Fem år senare, 1982, anställde han sin första medarbetare. I dag har de vuxit till 130. Under årens lopp har han hunnit genomföra över tusen objekt. Firandet resulterar bland annat i en utställning om Gert, med start på Röhsska museet i Göteborg den 15 januari.

– Jag vet inte vilken min största lärdom är de senaste 30 åren, säger han och skrattar. Jo, det är att alltid lära sig nytt. Det är det som driver mig framåt. Vi arbetar med unga människor och de har ett driv som inte går att ta miste på. Generellt sätt är entusiasmen det viktigaste.

– Framöver vill jag ha mer tid åt färre saker. Jag vill göra färre byggnader och mer genomarbetade saker. I dagsläget har jag inga planer på att expandera globalt. Min strävan är att vi ska hamna på topp 20-listan i världen, och då måste vi koncentrera oss på att göra bra saker.



Foto: Henrik Brunnsgård

”Onyttta” och ”Nyttta” är uppsatta i entrén på Kungsgatan. Gert skrev dem som en programförklaring 1991 när han tillsammans med nio kollegor gjorde en generationsutställning på Arkitekturmuseet, med namnet ”Aspekter”.

**Onyttta**

Lusten finner sin stund  
I en dagdröm.  
Raka linjer blir böjda.

Ren onyttta.  
Jag har lust till onyttigheter.  
Till det vackra.

Sondera känslor.  
Romantiker.  
Ointellektuell.

Oteoretisk.  
Inte oreflekerat  
Men oförklarad

Som livet

Livet är lust.

**Nyttta**

Nyttan styr dagen.  
Inte en onödig kvadratmeter.  
Vrida och vända.

Enkla planer och klara samband.  
Allmängiltighet och gärna upprepning.

Raka linjer och saklig argumentation.  
Torrt.

# trä

information

## NÄSTA NUMMER

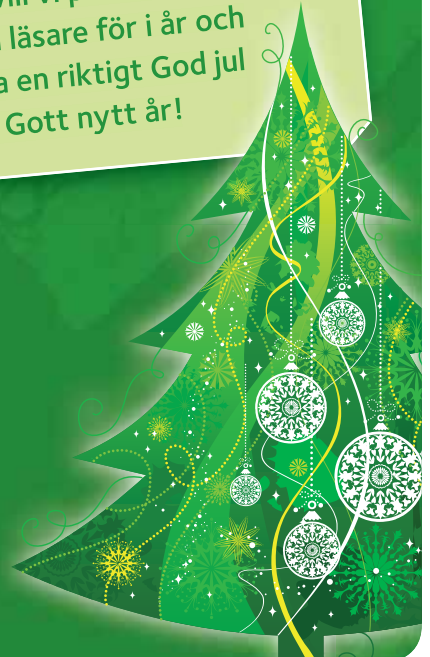
Nästa nummer av Träinformation utkommer den 11 mars 2008.

Här kommer du bland annat att kunna läsa om olika typer av skivmaterial och användandet av dessa. Vi kommer också att ta med dig på en resa till Italien för att titta närmare på vad de kan visa upp när det gäller modern träarkitektur.

Vill du ha en egen prenumeration på Träinformation? Tidningen är gratis för dig som är proffs eller studerande inom bygg- och fastighetsbranschen.

Gå in på [www.skogsindustrierna.org/trainformation](http://www.skogsindustrierna.org/trainformation), klicka på ”prenumeration” där du kan fylla i dina uppgifter.

Till sist vill vi passa på att tacka alla våra läsare för i år och tillönska en riktigt God jul och ett Gott nytt år!





Posttidning B

Avsändare:

ARBIO

Box 55525

102 04 Stockholm



2 0 4 6 0 3 8 7



## 1934 Kaffepaus i Norrlandsskogen. 1992 Teceremoni i Japan.



Kaffepaus 1934



Teceremoni 1992



Japanskt hus med stomme i norrländskt limträ

**Mycket har förändrats** inom Martinsons genom åren. Medan annat är sig likt. Till det senaste hör det jordnära norrländska förhållningsättet. Kaffepauserna i skogen under första halvan av seklet var viktiga avbrott i det hårda arbetet. Samtidigt gav de tillfälle att prata om både arbetet och framtiden. Kanske föddes Martinsonsandan redan där. Den anda som både ligger bakom den platta organisationen och präglar relationerna med kunder och samarbetspartners.

**Vi är övertygade** om att det norrländska kynnet har bidragit till våra framgångar. Inte minst i Japan. Där är vänskapen mellan företagen lika viktig som affärsmöjligheterna. Vid första besöket 1992 blev vi inbjudna till en teceremoni hemma hos familjen Yoshida. Då visste vi inte att det var det avgörande beviset på vänskap. I dag är familjen Yoshidas företag en av Martinsons viktigaste partners och Japan vår största marknad för limträ. Tack vare Martinsonsandan. Tack vare fikapauserna.



Norrländskt trä med mervärden

Martinsons är en av Sveriges största familjeägda träförädlingsindustrier. Företaget förädlar den norrländska skogen till produkter som skapar nya möjligheter inom träbyggandet. Förutom en omfattande produktion av sågade trävaror är Martinsons Sveriges största producent av limträ samt ledande i Norden inom träbroar och byggsystem i limträ och massivträ. Koncernen har ca 430 anställda och en årsomsättning på drygt en miljard kronor. Huvudkontoret ligger i Bygdsiljum, Västerbotten.

**Martinsons** 937 80 Bygdsiljum Tel: 0914-207 00 [www.martinsons.se](http://www.martinsons.se)