

# trä

information

EN TIDNING FRÅN SKOGSINDUSTRIERNA

INNOVATIV  
FÖRTÄTNING  
*i Holland*

**VÄLLE BROAR**

– en arena  
för modernt  
träbyggande

**TEMA**

*Påbygggnader*

## #3

- 3. **LEDARE ANNA ELLINGSEN** Arkitekturstudent
- 5. **KORTFATTAT** Senaste nytt
- 8. **TEMA PÅBYGGNADER** Inspiration
- 14. **TEMA PÅBYGGNADER** Tre röster om...
- 18. **UTBLICK HOLLAND** Innovativ förtätning
- 28. **REPORTAGE VÄLLE BROAR**  
En arena för modernt träbyggande
- 32. **TRÄPROFILEN SVEN-HARRY KARLSSON**  
Mannen bakom Folkhem


**Skogsindustrierna**

Skogsindustrierna är massa- och pappers- samt den trämekaniska industrins bransch- och arbetsgivarorganisation. Skogsindustrierna företräder ett 60-tal massa- och pappersbruk i sammanlagt 26 koncerner och 160 sågverk i ett 90-tal företag samt ett antal företag med nära anknytning till massa-, pappers- eller trävarutillverkning. Skogsnäringsen sysselsätter närmare 90 000 personer och exporterar årligen för 123 miljarder kronor. Träinformation – en tidning från Skogsindustrierna vänder sig till den svenska byggsektorn. Kom gärna med tips och idéer om innehållet. Vill ni använda material från tidningen vänligen kontakta oss på redaktionen. Tidningen finns på vår hemsida, [www.skogsindustrierna.org](http://www.skogsindustrierna.org). Vi ansvarar inte för material som vi inte beställt.

**Träinformation – en tidning från Skogsindustrierna**

Utgivare Arbio AB, Box 55525, 10204 Stockholm  
e-post [trainformation@skogsindustrierna.org](mailto:trainformation@skogsindustrierna.org)  
[www.skogsindustrierna.org/trainformation](http://www.skogsindustrierna.org/trainformation)  
tel 08-7627260, fax 08-7627990

**Ansvarig utgivare** Bertil Stener

**Redaktion** Johanna Blom, informationsansvarig-träprodukter Skogsindustrierna, tel 08-762 72 77, Anna Ingeman, Sofia Höglund, More Reklambyrå AB tel 08-745 72 70, Katarina Brandt tel 0708-70 57 01

**Produktionsledning** Anna Ingeman, More Reklambyrå AB, [anna@moregroup.se](mailto:anna@moregroup.se)

**Redaktionsråd** Hanne Weiss Lindencrona, Tomas Alsmarker, Per Bergkvist, Ingemar Ekdahl, Mikael Andersson, Anna Ellingsen

**Tryck** AB Danagårds Grafiska på Arctic Silk 150g och Arctic matt 100g, upplaga 22 000 ex

**Formgivning** Thomas Evers, More Reklambyrå AB

**Text** Sofia Höglund, More Reklambyrå AB, Katarina Brandt

**Annonsbokning** Annonskraft, Hans Engblom, Box 77, 827 22 Ljusdal, tel 0651-16983, fax 0651-161 50, [engblom@annonskraft.se](mailto:engblom@annonskraft.se)

**Utgivning under 2008** 4 nummer; mars, maj, september och november, årgång 21

**Omslag** Foto: Leo Gullbring



FOTO: NISSE PETERSON



FOTO: LEO GULLBRING



FOTO: MARTIN JOHANSSON

# Student?

## Visa vad du går för!

**Minns du ditt första kritikfall?**

Jag minns mitt som om det var igår. Det var under första terminen på Arkitekturskolan och jag hade fått i uppgift att i skulptur tolka begreppet taktilitet. Resultatet var en minst sagt flummig röra av kartongbitar och limkluttar och detta monstruösa ting skulle presenteras muntligt i en stor sal inför klasskamrater och kritikerpanel.

*Muntligt? tänkte jag. Är ni från vettet? Jag hoppar hellre av!*

Men som tur var lyckades jag tygla min nervositet och genomförde presentationen trots temporärt målbrott i rösten och brännande kinder. Är det så här det kommer att vara när man är arkitekt... minns jag att jag tänkte. Lyckligtvis var kritikerna snälla och tog hänsyn till att vi var förstaårsstudenter med bräckliga nerver.

Med tiden blir man varmare i kläderna och man inser att den träning man får i att visa upp sig själv och sina idéer är både nyttig och värdefull inför det framtida yrkeslivet.

Byggnaderna man ritat blir till små kompisar som man i slutändan spenderar mer tid tillsammans med än med vänner, sambo och familj. Under arbetets gång råder full aktivitet och projektet samsas i datorn med hundratals skisser och bra-att-ha-JPEG:s på skalgubbar och träd. Vid deadline presenteras det och förpassas slutligen som solitär PDF till den torra mappen "Färdiga Projekt". Tyvärr är det allt för många bra projekt som faller i glömska ungefär samtidigt som den sista droppen vernissagevin druckits upp.

Det har vi på Träinformation tänkt sätta stopp för! Vi är övertygade om att det finns mängder av spännande byggnadsverk i trä som ligger och samlar damm på högskolor och universitet. Därför drar vi efter årsskiftet igång en ny rubrik i tidningen som vi kallar "Trävisionärer". I varje nummer under 2009 kommer vi att publicera ett studentprojekt där trä spelar en avgörande roll för byggnadsverkets uttryck, samt en kort intervju med studenten. Det kan vara allt ifrån en konstruktion av limträbalkar till en spännande fasad.

Ta chansen att bli ännu varmare i kläderna! Mejla en A4 PDF med en kort beskrivning samt bilder av projektet till [trainformation@skogsindustrierna.org](mailto:trainformation@skogsindustrierna.org)

**Anna Ellingsen**, som har gått tre år på KTH Arkitekturskolan och är nybliven medlem i tidningens redaktionsråd.

P.S. Du vet väl om att du kan prenumerera på Träinformation gratis? På sista sidan, under rubriken "Nästa nummer", kan du läsa mer om hur du registrerar dig. D.S.





# SIOO IMPREGNERING

"Underhållsfritt" – Miljövänligt – Tillförlitligt

## VÄRLDSNYHET!

- Fått internationell pris i Eko-test.
- Effektiv utan miljöbelastning.
- Ljus och Fin träkänsla.
- Upp till 10 års hållbarhet med endast enkelt underhåll



Obehandlad Lärk - Före



Sioo impregnering - Efter



Sioo Träskydd Sioo Väderskydd VS-2

Jämförande studie över ett år:

- Nydanande teknik med mineralen kisel som ger följande fördelar
- Tre gånger längre beständighet än normalt
- Ingen "årlig oljning" av altanen. UV-säker, hållbar och vattenavvisande
- Ljus, mycket attraktiv trälyster utan pigment
- Mycket god aktiv verkan och skydd mot alger, mögel skadeinsekter mm. Bevisat i erkända tester
- Biocidfri, vattenbaserad med fysikalisk verkansprincip
- Passar allt trä såväl ute som inne
- Mycket enkel användning såväl privat som industriellt



Produkt, användar och köpinformation ges via [www.sioo.se](http://www.sioo.se), 0707-424262 eller skickas i broschyr.  
**Sioo Woodprotection AB**, Helge Härnemans väg 20, 415 24 Göteborg  
 T: 0707-424262, e-mail [info@sioo.se](mailto:info@sioo.se) [www.sioo.se](http://www.sioo.se)

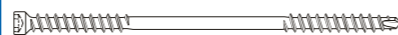
## Gemensamt mot toppen!



### Konstruktiv träbyggande



Förband i toppklass med innovativa och beprövade infästningssystem från SFS intec.



**WT:** Universalskruv med förankringsgångar som medger endast ett fästdon för ett flertal användningsområden.



**WS:** Unik borrande "dymling" för stålförstärkta träapplikationer.

Kontakta oss gärna för ytterligare information.

SFS intec AB  
 Olivehällsvägen 10  
 SE-642 42 Strängnäs

T +46 152 71 50 00  
 F +46 152 71 50 99  
[se.strangnas@sfsintec.biz](mailto:se.strangnas@sfsintec.biz)  
[www.sfsintec.biz/se](http://www.sfsintec.biz/se)

**SFS intec**  
 Turn ideas into reality.

### Inspirerad av bambuhatt

Centre Pompidou-Metz kommer att stå färdig för invigning 2009. Då ska byggnaden rymma Europas största samling av modern och nutida konst. Arkitekterna Shigeru Ban och Jean de Gastines har inspirerats av en kinesisk bambuhatt. Den centrala spiran är 77 meter hög och refererar till året då Centre Pompidou öppnade i Paris, 1977. Det 90 meter breda paraplyet är sammanvävt av bjälkar som specialtillverkats av tre lager laminerat timmer, vilket gett ett väldigt tåligt resultat och ovanliga längder. Trästrukturen täcks av vitt fiberglas och ett vattenavvisande lager Teflon®.

Mer information finns på [www.centrepompidou-metz.fr](http://www.centrepompidou-metz.fr)

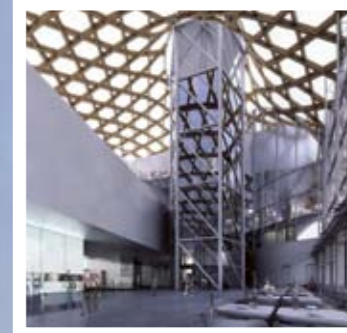


FOTO: CAZM / SHIGERU BAN ARCHITECTS EUROPE & JEAN DE GASTINES / ARTEFACTORY



## Nordens största träkvarter



FOTO: HLM ARKITEKTUR AS/ONIX

För en tid sedan besökte Norges före detta jordbruks- och livsmedelsminister, Terje Riis-Johansen, ett av Nordens största byggprojekt i massivträ – Egenes Park i Stavanger i Norge. Här byggs till exempel 56 lägenheter och en förskola. I nära anslutning till bostadskvarteret uppförs också radhus och en gemensam samlingslokal. Byggnaderna har bärande massiva träväggar och trädäck.  
 – Jag blir glad när jag ser den här satsningen på trä i komplexa konstruktioner. Det är avgörande att skogs- och tränäringen jobbar aktivt med utveckling av nya produkter och utnyttjar den kunskap och teknologi som finns, för att realisera den potential som finns i norskt skogsvirke, säger Terje Riis-Johansen i en intervju med Byggeindustrien.

Mer information finns på [www.egenespark.no](http://www.egenespark.no)

## Bok om internationell arkitektur



FOTO: VERLAGSHAUS BRAUN

Boken Touch Wood, är en fröjd för ögat. På 256 sidor presenteras 60 intressanta, kreativa, smarta och vackra byggnader av trä – alla internationella exempel på den senaste träarkitekturen. Boken finns att köpa hos välsorterade bokhandlare.

### Vägverket sparar pengar med trä

Det finns många fördelar med broar av trä. Livslängden är lika lång som hos en betongbro, omkring 80 år, och träbron klarar lika tunga fordon. Träbron är dessutom både lättare och billigare att bygga. Det är den senare egenskapen som har sparat in pengar åt Vägverket i Halland. När de under året byter överbyggnader på tre av länets broar, väljer de därför trä istället för betong.

– Det är egentligen inget nytt men inte förrän på senare tid har vi börjat tänka på trä som ett alternativ, förklarar Per-Olof Seurling, broförvaltare på Vägverket i Halland, i en intervju för woodnet.se. Enligt Seurling sparar Vägverket i Halland mellan 3 och 4 miljoner kronor genom att välja en lösning av trä istället för betong, när det är dags att byta överbyggnaden på bron över kraftkanalen i Ätrafors.



## Jorden runt i polska hus

Det polska huset "Single Hauz", ritat av Front Architects, är inspirerat av reklampelare och har tagits fram för att passa på varenda plats över hela vår runda jord – sjöar, skogar, hav, städer, berg och ångar... Ett hus i taget, eller flera i grupp. Nödvändigheter som ledningar och rör göms i pelaren. Interiören består av ett litet badrum och ett vardagsrum med köksvrå. Beroende på hustyp finns också plats för ett gästsovrums, batterirum och utrymme för vattentank. Stålpelaren på armerad betonggrund stöttar konstruktionen som täckts med träpanel.

Mer information finns på [www.frontarchitects.pl](http://www.frontarchitects.pl)



FOTO: FRONT ARCHITECTS

FOTO: FRONT ARCHITECTS

## Kontor av limträ

Gissa vilket material som använts i Moelven Törebodas nya kontorsbyggnad...

– Det har varit mycket viktigt att framhäva limträ och dess fördelar och samtidigt höja ribban, förklarar Roger Roser, vd på Moelven Töreboda. Samtidigt har vi provat nya produkter som Ripa bjälklag, ett bjälklag som klarar 8 meter spännvidd, och taket är byggt med Kerto Q. De nya lokalerna, med mycket synligt limträ, rymmer både ett showroom och ljusa kontorslokaler. En tidigare innergård har byggts över och förvandlats till entré, reception och samlingsrum. Självklart kommer byggmaterialet från företagets egen produktion och personalen har fått delta med idéer om lokalernas utformning.

FOTO: PETER FOTOGRAF AB



Mer information finns på [www.moelven.se](http://www.moelven.se)

FOTO: PETER FOTOGRAF AB

## Borgmästare belönas

När Frankrikes nyvalda borgmästare samlas på en mäsas i Paris i november (Salon des Maires 25-27 november) finns självklart företrädare för kampanjen "Le bois c'est essentiel" på plats. I dagarna tre framhävs träets fördelar på seminarier och i montrar. En av mässans höjdpunkter är prisutdelningen i Les Totems - en arkitektävling för offentliga byggnader i trä. I juryn sitter bland annat den svenska arkitekten Rahel Belatchew Lerdell, utbildad i Paris.

Mer information finns på [totems.bois.com](http://totems.bois.com)



## Trä för fickan

Den franska skriften B.A. Bois, i behändigt fickformat, förklarar fördelarna med att bygga i trä. Broschyren, som är en del i kampanjen "Le bois c'est essentiel", skickas till alla Frankrikes kommuner och riktar sig till borgmästare och politiker. Eftersom byggsektorn i Frankrike står för ungefär 23 procent av landets koldioxidförbrukning påtalar skriften inte minst träanvändningens positiva effekter på klimatet. Skriften finns att ladda ner på [www.bois.com](http://www.bois.com) och kommer även att delas ut på mässan Salon des Maires i Paris i slutet av november.

Mer information finns på [www.bois.com](http://www.bois.com)



FOTO: AKE EISON LINDMAN

## Svävande världsutställning

Spanienresenären kunde i somras besöka världsutställningen Expo 2008 i Zaragoza. 103 länder deltog i utställningen, som hade temat vatten och uthållighet. Uppdraget att skapa det svenska utställningskonceptet vanns av Magnus Ståhl Arkitektbyrå. Resultatet blev en paviljong av limträ, som placerades på pelare för att ge intryck av att sväva. Paviljongen fungerade som VIP-lounge och omgärdades av 90 björkar. Dungarna av träd bildade mindre utställningsrum och samsades med glasmontrar för de svenska företagen att ställa ut i.

Mer information finns på [www.expozaragoza2008.es](http://www.expozaragoza2008.es)

FOTO: AKE EISON LINDMAN



FOTO: BIRGITTA EEK

## Trähus från 1229

På kyrkogården i den småländska byn Ingatorp står en röd liten träbod. Nu har geologer från Lunds universitet konstaterat att boden är det äldsta profana trähuset i Sverige. Huset som daterats till 1229, har använts som tiondebod. För drygt 900 år sedan var det alltså hit som bygdens bönder gick för att lämna sitt tionde av skörden till kyrkan.

## Vem vinner Rödfergspriset?

En villa inklädd mellan hav och berg i Vallda, ett Svanenmärkt hotell på Färingsö, en hästklinik i Smedby och ett Kulturhus i Luleå är några av de 20 nominerade bidragen till den riksomfattande arkitektutställningen Rödfergspriset som arrangeras för fjärde gången av Falu Rödferg. Syftet är att uppmärksamma kombinationen mellan modern svensk arkitektur och traditionell slamfärg. Av alla inskickade bidrag har en namnkunnig jury valt ut 20 bidrag för fortsatt granskning. Vinnaren av Rödfergspriset 2008 tillkännages den 14 oktober 2008.

Mer information om Rödfergspriset hittar du på [www.falurodfarg.com](http://www.falurodfarg.com)

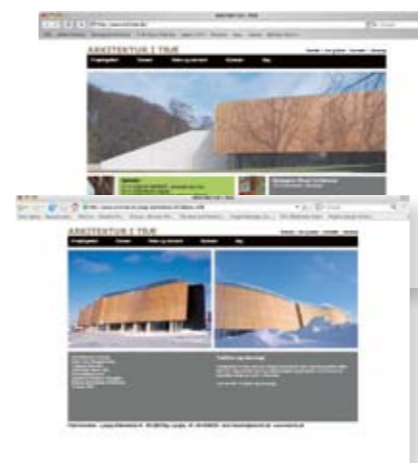


FOTO: KENT PEHRZON

Gissa  
träslagaget?

## Träskor

I vår återkommande serie har det nu blivit dags att fundera över vilket träslag som träskor tillverkas av. Det är ett starkt och segt träslag som förr också användes till hjulnav och kvarnhjul. Bläddra till sidan 35 för att hitta svaret.



## Arkitekturguide på webben

[www.arkitrae.dk](http://www.arkitrae.dk) är webbplatsen för dig som gillar träarkitektur. Adressen tar dig till en nätbaserad guide om byggnadsverk i trä och har lanserats av den danska intresseorganisationen Traeinformation. De omkring 200 projekt som presenteras finns huvudsakligen i Danmark, men sajten bjuder också på internationella exempel.

Mer inspiration får du på [www.arkitrae.dk](http://www.arkitrae.dk)



**Genève, Schweiz**

**Arkitekt:** J.P. Golinelli

**Byggherre:** Médecins Sans Frontières Suisse

**Byggår:** 2006

FOTO: CORINNE CUENDET, CLARENS/LIGNUM

# 6+3=9

TEXT: SOFIA HÖGLUND

Sexvåningshusen i kvarteret Plogen i Umeå blev niövåningshus 2004. Då var det ett av Sveriges första påbyggnadsprojekt. Nu fyra år senare är det allt fler som inser nyttan med att utnyttja utrymmet uppåt. Vällingby centrum, Södras huvudkontor i Växjö och Tegsvägen i Umeå är några exempel – för att inte tala om den kavalkad av påbyggnader som finns i exempelvis Schweiz. Och fördelarna med trä i påbyggnader är många.

På plussidan står kostnadseffektiviteten, den korta byggtiden och den höga bärformågan i förhållande till vikten, något som du säkert får veta mer om på Sabos temadag i Stockholm den 14 november. Men innan du anmäler dig till konferensen... läs vidare, inspireras av projekten och fördjupa dig i "Tre röster om påbyggnader".

**Ångermannagatan,  
Vällingby centrum**

**Arkitekt:** White arkitekter AB

**Byggherre:** Svenska Bostäder

**Entreprenör:** Delad. Volymelement av  
Lindbäcks Bygg AB

**Byggår:** Inflyttning 2008





**Brunngasse 54, 56 och 58 i Bern, Schweiz**

**Arkitekt:** Campanile & Michetti Architekten  
**Byggherre:** Fonds für Boden- und Wohnbaupolitik der Stadt Bern  
**Entreprenör:** Wirz AG, Bern  
**Byggår:** 2005  
**Övrigt:** Fasad av lärklameller.

FOTO: DOMINIQUE PLÜSS, BERN/CROCI & DUFRESNE, WORBLAUFEN

**Kirunagatan, Vällingby centrum**  
**Arkitekt:** Nyréns arkitektkontor  
**Byggherre:** Svenska Bostäder  
**Entreprenör:** Delad. Volymelement av Lindbäcks Bygg AB  
**Byggår:** 2006



**Tegsvägen i Umeå**  
**Arkitekt:** Torsten Sandgren, Rydfjälls Byggkonsult  
**Byggherre:** Curt-Åke och Märthy Wänman,  
**Entreprenör:** Briell Bygg  
**Byggår:** Inflyttning hösten 2008



ILLUSTRATION: TORSTEN SANDGREN

FOTO: CURT-ÅKE WÄNMAN



FOTO: TOMMY WIKLUND



## Fabrikstillverkat



En god livsmiljö är den bästa ramen för ett gott liv. Som när estetik, omgivning och material är i harmoni och samklang med naturen. I våra samarbeten med arkitekter, fastighetsägare och byggföretag är det sådana livsmiljöer vi är med och skapar. Det är därför vi tillverkar stora flerbostadshus i rationell och torr fabriksmiljö. För att spara tid och pengar – både i tillverkningen och monteringen på plats. Då slipper vi pruta på design, kvalitet och de goda hållbara materialen.

### PRISADE KUNDER OCH UPPMÄRKSAMMADE BYGGNADSVÄRK

**Limnologen** Växjö, Sveriges högsta nybyggda bostadshus i trä.  
Byggherre: Midroc. Arkitekt: Arkitektbolaget. Stomentreprenör: Martinsons.

**Älvsbacka Strand**, Skellefteå, bostadsområde med sexvånings bostadshus i trä.  
Byggherre: Konsortiet Bygg i trä, Martinsons Byggsystem, Lindbäck's Bygg och White Arkitekter.

Martinsons är en norrländsk familjeägd träförädlingsindustri. Vi är Sveriges största producent av limträ, träbroar och byggsystem i trä för flerbostadshus och hallar.

Martinsons 937 80 Bygdsiljum Tel: 0914-207 00 [www.martinsons.se](http://www.martinsons.se)



## Allt du behöver veta om trä och träbyggande



[www.traguiden.se](http://www.traguiden.se)

Här hittar du kunskap om trä- och träbyggande, konstruktionsdetaljer och materialegenskaper. TräGuiden är gratis. Välkommen in!

Att välja trä  
Inspiration  
Egenskaper  
Miljö  
Produktion  
CAD-ritningar  
Bildbank  
m.m



Bakom BFAB står STF Ingenjörsubildning AB, Byggherrarna, Fastighetsägarna, Svensk Teknik och Design samt Sveriges Byggindustrier



## 2 NYA KURSER



### Träkonstruktioner

- Dimensionering enligt BKR och Eurokod 5  
Stockholm 3 - 4 mars 2009

### Stora limträkonstruktioner

Stockholm 5 mars 2009

[www.bfab.se/trakurser](http://www.bfab.se/trakurser)

Svenskt Limträ AB

Sveriges  
Träbyggnadskansli

# Tre röster om påbyggnader



TEXT: SOFIA HÖGLUND

## Ett bättre utnyttjande av staden

### Många lyckade påbyggnader

– Vi har många bra exempel på lyckade påbyggnader här i Stockholm, som Citykronan vid Malmskillnadsgatan, Klara Zenith vid Drottninggatan och kvarteret Jeriko vid Regeringsgatan till exempel. Sedan har vi ju påbyggnader längs hela Lästmakargatan och historiska exempel som Centralpalatset intill Rosenbad, som fick en påbyggnad på 30-talet. Jag ser det som en kontinuerlig utveckling, som har pågått historiskt. Det började i Gamla Stan, som inte är en medeltida stadsdel längre – husen har ju byggts om både två och tre gånger fram till 1800-talet. Samma sak händer nu i city.

### Fler på gång

– Flera påbyggnadsprojekt är på gång. Kvarteret Jakob större, vid Regeringsgatan, ska byggas om och även grannkvarteret Spektern. Hotel Continental vid korsningen Klarabergsgatan/Vasagatan och kvarteret Orgelpipan utreds också för påbyggnad. Det senaste projektet är Regeringskansliets kvarteret Björnen och kvarteret Loen, i södra Klara.

### Lätta konstruktioner är en fördel

– På Träbyggnadsdagen den 2 april tog jag upp det här med lätta påbyggnader. Eftersom vissa kvarter står exempelvis ovanpå tunnlar, så kan husen inte belastas för tungt. Antingen löser man det genom förstärkningar, vilket kan bli dyrt, eller genom att välja lätta konstruktioner. Även överdäckning av t-banestationer har visat sig vara både dyrt och tungt. I de fallen handlar det också om att åstadkomma lättare påbyggnader. Det är en fråga för den nya trätekniken: Vad kan man göra?

### Bättre utnyttjande i city

– Utvecklingen i Stockholm har gått ganska långsamt och husen har höjts gradvis. Skalan med fem-, sexvåningshus har bibehållits i ganska stor utsträckning. Vi har en citykärna

som delvis inte blev så bra utnyttjad på 60- och 70-talet. Därför är det självklart att vi gärna vill få ett bättre utnyttjande av staden med hjälp av bra påbyggnader. Sådant som en fungerande infrastruktur finns ju redan, så det är bara rena plusvärden om det går att bygga på. Cityområdet ska ju vara lite av Sveriges centrum för företag och andra och för att kunna fylla den rollen krävs det att man kan expandera.

### Stockholm går sin egen väg

– Det finns en rädsla för den här typen av förändringar hos många, men om man tittar på det som har gjorts så har det fallit ganska bra ut. Vi är inte Frankfurt, Düsseldorf eller London city. Vi bygger inte 20-40-våningshus mitt i den gamla kvartersstrukturen. Vi har en annan typ av tillväxt som känns mer naturlig för Stockholmsförhållandena, lite mer som Paris, som har behållit sin stadsbild. Men i området runt centralen kommer vi att få en helt ny karaktär – där kan man tänka sig mer storskaligt byggande, men självklart måste varje fall prövas noga.

### Påbyggnader som avviker

– Flera duktiga arkitekter har skissat på påbyggnader som till exempel kvarteret Björnen och Loen. Vi har velat låta påbyggnaden få en ny arkitektur ovanpå det gamla, där man ser att det översta skiktet avviker och talar sitt eget språk. Påbyggnader är en ovan arkitektur, men jag kan se att den är på väg åt ett väldigt intressant håll.

### Kulturella värden

– Stadsmuseet har gjort en värdering av de största delarna av cityområdet, med hus och fasader som man vill bevara även om man bygger på. Sammanfattningsvis kan jag säga att vi är eniga med Stadsmuseet om att man ska bygga så att man ser vad varje tid har bidragit med. Så att man kan se årsringarna...



Per Kallstenius Stadsarkitekt i Stockholm

FOTO: SRK

## Utnyttja det höga läget

### Vårdslösa tillägg

– Jag tycker att sådana här tillägg i Stockholm görs ganska vårdslöst, utifrån mitt perspektiv som stadsbyggare. En stad som Stockholm har ett taklandskap som är givet ur en lång tradition. Under flera hundra år har man jobbat med samma höjder, vilket har gett ett totalt landskap och enhetligt resultat. Om man nu ändrar de höjderna blir bilden plötsligt en helt annan. Det är synd. Folk från hela Europa vill komma till Sverige för att se arkitektur som inte har härjats av krig, men så förstör vi med påbyggnader.

### Efterfrågar konsekvens

– Jag vill betona att jag inte förespråkar en museal syn på staden, det är inte det jag är ute efter, men jag tycker att sådana här saker måste tänkas igenom på ett bättre sätt. Jag efterfrågar någon sorts konsekvens, logik och kvalitetstänkande, istället för att bara fokusera på kvantitet och individuella fastighetsägares behov. Det är naturligtvis också en fråga om skala. Att man har någon sorts princip, som är genomgående. Myndigheternas nya tillåtande attityd leder till att det byggs till fyra våningar, lite här och där...

Om man står på Fjällgatan på Söder och tittar ut över City, så ser man de här två stora nya klumparna. Det är inte fråga om någon takform. Ska de vara förebilder för stadens nya höjd och uttryck? Se påbyggnaderna på Hötorgsskraporna, som fullständigt ödelägger husens närmast grafiska precision. De syns överallt. Dessa klumpar är byggen, men det är inte arkitektur. Visst, det är en ingenjör som har angivit en volym och en arkitekt som har ritat en plåtlåda runt omkring, men det handlar enbart om tekniska lösningar, inte alls arkitektoniska. På andra platser, som i Wien och New York till exempel, granskas sådana här saker strängt arkitektoniskt. De har en annan attityd till frågan.



Alexis Pontvik Arkitekt och professor i stadsbyggnad på KTH

FOTO: PRIMA

Vissa städer bygger på exakta avtrappningar i relation till ljus, alternativt krav i relation till befintlig bebyggelse.

### Långsiktigt byggande

– Vi måste också ha i åtanke att byggandet anpassas av konjunktursvängningarna. Allt som byggs måste ses på lång sikt, men det görs aldrig. Myndigheterna och lokalpolitikerna måste bli bättre på att dra slutsatser ur tidigare historiska skeden. Den senaste tiden har alla jublat över påbyggnader och höghus, så man har kört hårt på den linjen. Resultatet blir att vi om några år kommer att ha några pluppar och enstaka udda höghus som sticker upp i staden. När bubblan försvinner blir dessa tillägg bara trista undantag.

### Positiva påbyggnader

– Sven Markelius har gjort en tillbyggnad på toppen av Centralpalatset på Rödbotorget, som är elegant. Det är en trappande påbyggnad med runda hörn. Algren Olsson och Silows 70-talspåbyggnad på Riksdagshuset står sig. De fungerar bägge därför att de bygger på en idé som relaterar både till befintlig byggnad och påbyggnadens egen kvalitet och uttryck. Sedan finns det hus som har påbyggnaden som en designprincip redan från början. Överst på Riksbanken finns en stålkonstruktion, klädd i koppar – med bland annat en swimmingpool för de anställda. Jag tycker också att det är intressant att ställa sig frågan vad man kan göra med och på taket. Ta Kulturhuset till exempel, som har en takterrass som verkligen utnyttjar läget med juste stämning där man kan sitta och se ut över staden.

### Utnyttja det höga läget

– Det är otroligt att man bara kan göra något så tontigt som att rita radhus på tak, som man har gjort mitt i Stockholm. De passar bättre på marken i någon förort. När man gör påbyggnader, så görs de ju på hus som redan är sex, sju våningar höga. Då bygger man inte längre i relation till marken utan i relation till horisonten och det stora landskapet himlen. Att bygga trånga, små radhus då är att missförstå var man bygger någonsans. Bygg hellre penthouses med mycket glas, som riktar sig utåt istället för inåt. Utnyttja det höga läget.

### Använd vindarna

– Eftersom alla vill bo i innerstan så tycker jag att det är bra att man har släppt lite på vindslägenheterna. Där är myndigheterna inte lika stränga som för tio år sedan. Vindarna har volym och ytor som jag menar bör användas till boende, istället för som torkvindar och lager. Restriktionerna i detta sammanhang har hittills fungerat relativt bra. Dessa påbyggnader har inte påverkat stadens gestalt.





## Fördelen med trä är den höga bärförmågan i relation till vikten



FOTO: PIRNAT

**Anders Gustafsson**  
Projektledare på SP Träteknik

### Kostnadseffektivt

– Påbyggnader kan ge byggherren stora fördelar. Ofta planeras de i attraktiva områden, där ytterligare några våningar ger en större uthyrbar yta, samtidigt som man förhoppningsvis inte behöver kosta på grundläggningen någonting. Man får en kostnadseffektiv konstruktion.

### Så låg last som möjligt

– Förutsättningarna för påbyggnader är lite speciella, eftersom man har en befintlig stomme att ta hänsyn till. Man måste hela tiden ta ställning till vilken last som huset är grundlagt för, hur stor vikt man har möjlighet att tillföra och hur mycket av kapaciteten som redan utnyttjas. Därför är det en fördel om lasten från påbyggnaden är så låg som möjligt. Visst går det alltid att grundförstärka, men det kostar pengar och är en fråga om avvägning.

– Det är inte bara grundläggningen som måste klara av belastningen, utan även övrig konstruktion ovan mark. Det finns också byggnadstekniska skäl som styr möjligheterna

för påbyggnad. Höjdbegränsningar på husen kan hindra ett bygge till exempel och en komplicerad hissinstallation kan resultera i att påbyggnaden inte blir ekonomiskt försvarbar.

### Trä är flexibelt

– Den största fördelen med trä är den höga bärförmågan i relation till vikten. Trä är också ett flexibelt material som går att använda tillsammans med olika tekniker, som pelarbalksystem, bärande regelsystem och massivträsystem. Ytterligare en stor fördel är möjligheten till hög prefabriceringsgrad.

### Prefabricering är en fördel

– Ett problemområde med påbyggnader är det faktum att man tar av taket och blottar hela konstruktionen. Oavsett om man väljer att skydda med hjälp av tält, genom att bygga in platsen, täcka platsen delvis eller lyfta dit skyddstak när det regnar, så är ett snabbt och effektivt bygge en stor fördel. Det är en av anledningarna till prefabriceringens förträfflighet.

# Tema påbyggnader

## Temadag om påbyggnader den 14 november

"Påbyggnad av flerbostadshus" är namnet på den temadag som SABO arrangerar i Stockholm, den 14 november – dagen efter Sveriges Träbyggnadskanslis och regeringens konferens om modernt träbyggande i stora konstruktioner "Genombrott för stort träbyggande". Under temadagen kommer nyligen utförda projekt att presenteras. Dagen handlar också om hur dessa projekt har upphandlats, vilka stomsystem som har använts och deltagarna informeras dessutom om tredimensionell fastighetsbildning.

Representanter från några olika byggherrar berättar om hur projekten har vuxit fram, hur de mottagits av redan boende i de fastigheter som byggts på och hur denna typ av nyproduktion ställer sig ekonomiskt i förhållande till traditionell nybyggnad.

För mer information om dagen, gå in på [www.sabo.se](http://www.sabo.se), eller kontakta Gösta Gustavsson, SABO, på tel 08- 406 55 42 eller mejl [gosta.gustavsson@sabo.se](mailto:gosta.gustavsson@sabo.se)



## TRÄD IN.

Välkommen att forma en hållbar framtid – med hjälp av trä. Som det enda förnybara byggmaterialet är trä mer självklart än någonsin för både inredning och hela hus. Det är dessutom vackert, variationsrikt och tekniskt fulländat av naturen. Träd in i Setras värld av hållbar livskvalitet.

[www.setragroup.se](http://www.setragroup.se)

 **Setra**

# Innovativ förtätning med inslag av trä

Nederländsk arkitektur är lika populär idag som på nittiotalet då unga kontor som MVRDV, Mecanoo, NL Architects, West 8, Ben van Berkel och givetvis den idag allestädes närvarande mentorn Rem Koolhaas ifrågasatte och samtidigt byggde vidare på de gamla modernistiska ideal som grundades av de Stijl och av Mondrian. I jämförelse med den ikonarkitektur som bredd ut sig i övriga världen har holländarna stått fast vid ett socialt ansvarstagande mitt i ett vilt experimenterande som inte gör formen till ett egenvärde.

TEXT: LEO GULLBRING

De postmoderna excesserna har lyst med sin frånvaro, istället har man i stadsförnyelseprojekt och bostadsutbyggnad talat om en modernism utan dogmer med moraliskt ansvar, om en supermodernism som vågar ta fatt i samtida utmaningar i form av tilltagande globalisering och en digital teknik som i grunden griper in och förändrar människors liv. Mer än tomma gester har den unga holländska arkitekturen handlat om innovation och mångfald, vilket ändå inte hindrat att nyskapandet ibland blivit ett självändamål som resulterat i mindre väl utförda projekt när budget och visioner inte kunnat samsas.

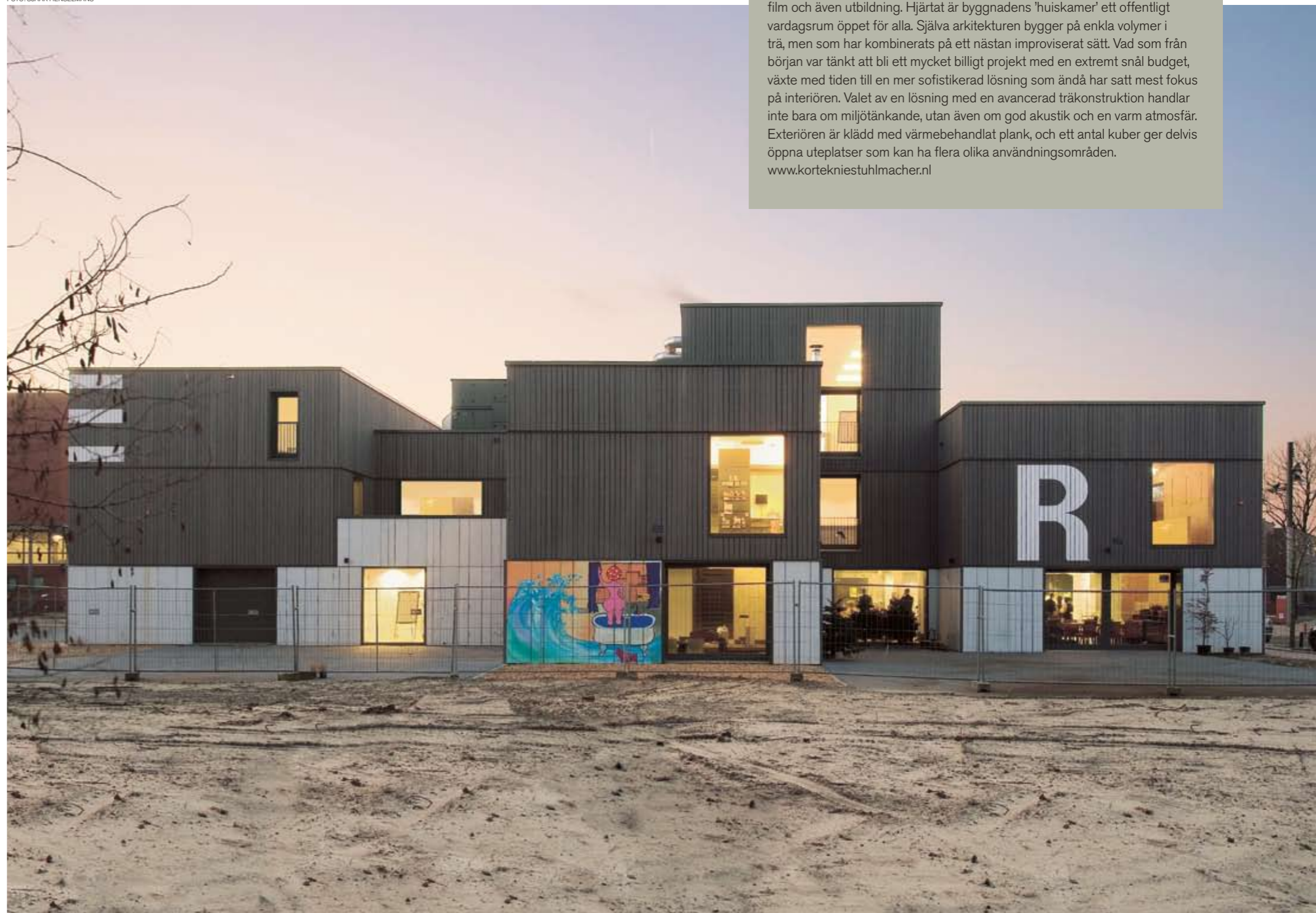
## Kluven inställning till trä

– Vi fick nyligen det holländska träpriset, berättar Rien Korteknie, en av ägarna till arkitektkontoret Korteknie & Stuhlmacher. Fram till 1400-talet var trähus vanliga i Holland, men sedan ersattes

de av tegelhus på grund av brandrisken. Även idag är träarkitektur sällsynt, många människor menar att trähus inte fungerar i ett så pass fuktigt klimat som vårt. Men vi gillar att bygga i trä, vi är idag ganska specialiserade vad gäller massivträ, det går fort att bygga, det är stadigt, och när det gäller vår konserthall så ger trä god akustik, isolering och en varm miljö.

Inne bland de ringformade kanalerna i Amsterdam guppar många husbåtar, oftast i trä. De gamla smala stadshusen har också välsnidade trädetaljer. Men Rien har rätt i att hans landsmän har en kluven inställning till trä. Den unge formgivaren Maarten Baas har gjort världskarriär genom att bränna stolar, skåp, hela flyglar (han släcker blåslampan precis innan möblerna rasar samman och låter sedan fixera med epoxi). Och i ett land som alltsedan 1100-talet dränerats fram ur sankmarker och Nordsjön är också inställningen till

FOTO: SJAAK HENSELMANS



## De Kamers – Kulturcenter i Amersfoort

Kulturcentret De Kamers i Vathorst, i den norra delen av Amersfoort är utfört av arkitektkontoret Korteknie & Stuhlmacher, och har belönats med det holländska träpriset. Konstruktionen är utförd i massivträ som levererats av finska Finnforest via deras tyska fabrik. Även här handlar det om att förtäta ett förortsområde som hittills saknat både kulturell och social infrastruktur. Men det är inte längre den holländska staten som står för stadsförnyelseinitiativet, istället är det i Vathorst ett privat uppslag med en präst och en konstnär som fått både företag och kommun att tända på idén. Kulturhuset rymmer teater, film och även utbildning. Hjärtat är byggnadens 'huiskamer' ett offentligt vardagsrum öppet för alla. Själva arkitekturen bygger på enkla volymer i trä, men som har kombinerats på ett nästan improviserat sätt. Vad som från början var tänkt att bli ett mycket billigt projekt med en extremt snål budget, växte med tiden till en mer sofistikerad lösning som ändå har satt mest fokus på interiören. Valet av en lösning med en avancerad träkonstruktion handlar inte bara om miljötänkande, utan även om god akustik och en varm atmosfär. Exteriören är klädd med värmebehandlat plank, och ett antal kuber ger delvis öppna uteplatser som kan ha flera olika användningsområden. [www.kortekniestuhlmacher.nl](http://www.kortekniestuhlmacher.nl)

### WoZoCo – Seniorbostäder i Osdorp, Amsterdam

Ett typexempel på den nya holländska arkitekturen är MVRDV:s seniorbostäder WoZoCo i Osdorp, Amsterdam. Även om form-språket kan tyckas hämtat från omgivningens de Stijl-inspirerade bebyggelse, så avviker arkitekturen fullständigt. Med uppgiften att få in hundra lägenheter på en snålt tilltagen yta, och samtidigt göra dem ljusa och öppna, valde MVRDV att hänga ut flera av dem på kraftiga balkar. Resultatet av arkitekternas rationella analys, som bygger inifrån och ut, är att den helt träklädda byggnaden liknar en byrå med utdragna lådor. Balkongerna kantas av neongröna, neonblå och neonrosa glasskivor, och istället för en historiskt refererande arkitektur har pensionärerna hamnat mitt i den samtida kulturen. WoZoCo kan givetvis också ses som en ironisk kommentar till ett trångt Holland där alla vill bo i småhus. [www.mvrdiv.nl](http://www.mvrdiv.nl)



FOTO: LEO GULLBRING

naturen helt annorlunda mot i Norden. Det holländska landskapet är med kanaler, slussar och våtmarker skapat av människan, naturen är något man gör om alltefter som det passar. Att då tala om rena och ärliga material känns omodernt, och Rien och många av hans kollegor pekar istället på att trä helst används på konstruktioner med betongstommar.

### Kreativa lösningar

Arkitektkontoret MVRDV tillhör de som nästan lika skickligt som Rem Koolhaas' OMA (Office for Metropolitan Architecture) föder fram kreativa lösningar bland trånga byggnormer, snäva ekonomiska realiteter och samtidigt en dröm om nya alternativa lösningar för den fortsatta urbaniseringen av Holland. I många av MVRDV:s projekt är naturen just bara en byggparameter bland andra, deras mest spektakulära bidrag är debattfilmen Pig City, en ekologisk behandling av svinuppfödning för export. Här är det frågan om ett superrationell pragmatisk lösning som gör om naturen efter människans behov. Istället för ytkrävande svingårdar föreslår man ett antal skyskrapor där grisarna regerar våning efter våning, 400 meter upp över marken. Bottenvåningarna är tänkta att fungera som slakteri och skraporna är placerade nära kusten för att man lättare ska kunna skeppa ut bacon och grishals. MVRDV har i ett av sina mest omtalade projekt, huvudkontoret för mediaföretaget VPRO utanför Utrecht, placerat byggnaden på hobbitvis under mark med stora glasutor som öppnar upp genom grästak (de presenterade ett liknande förslag i tävlingen om Postens nya huvudkontor i Solna).



FOTO: ONIX

### The Beast – Klassrum i Hoogvliet

Det unga kontoret Onix har gjort sin variant av Parasite-projekt. I Hoogvliet har man låtit bygga The Beast, ett temporärt klassrum som kan placeras var som helst. Det går lika bra uppe på ett tak som nere på skolgården. Skälet till att bygga ett flyttbart klassrum är inte bara praktiskt vid ombyggnationer och renoveringar, men också när musikskolan inte ska störa de övriga eleverna. Byggnaden är gjord med hjälp av prefab-paneler och kräver minimal tid för själva uppförandet. [www.onix.nl](http://www.onix.nl)



FOTO: PETER DE KAAAN

### Kiosk i Pieterburen

Den lilla entrékiosken, helt i trä, i Pieterburen är första mötet med Domies Toens botaniska park. Med både park och kyrka invid har arkitekterna på Onix valt att distansera sig från omgivningen med både material och form. Den lilla byggnaden både anspelar på naturen och människans uppfinningsrikedom, materialet är reglar i furu. Arkitektkontoret finns numera även i Helsingborg tack vare att man tagit hem uppdrag i både Sverige och Norge. [www.onix.nl](http://www.onix.nl)

### Drömmen om ett eget hus

Med sin protestantiska kultur och sina folkhemsliga välfärdsideal liknar Nederländerna Sverige. Men med hela 400 invånare per kvadratkilometer är man samtidigt det mest trångbodda landet i Europa. Paradoxalt nog föredrar holländarna ändå att leva i småhus, drömmen är ett eget hus med trädgård och bilen i blickfånget. Det räcker med att besöka det gamla Amsterdam för att se hur man redan på 1600-talet försökte få in ett helt palats på en markplätt inte bredare än 5 till 7,5 meter. Visserligen producerade återuppbyggnaden och ett miljonprogramslignande hus- och stadsbyggnadsprojekt efter kriget också andra hustyper, men fortfarande idag lever en övervägande del av befolkningen i småhus. Bristen på mark har också gjort förtätningen av städerna till ett viktigt tema alltsedan sjuttio- och åttiotalet, och särskilt när städerna expanderat i gamla övergivna hamn- och industriområden. Ett av de mest framgångsrika exemplen är hur Adrian

### Borneo Sporenburg – Bostadsområde i Amsterdam

Bostadsområdet Borneo Sporenburg i ett av Amsterdams gamla historiska hamnområden har hyllats för att det är både tätbebyggt och samtidigt småskaligt med låga, unika hus och med direkt åtgång till vattnet. Bakom planen för de 2 500 bostäderna står landskapsarkitekterna på holländska West 8, husen är däremot ritade av flera olika arkitektkontor för att göra dem så individuella som möjligt. Temat bakom hamnomvandlingen har varit att visa på möjligheten med en småhusbebyggelse i en förtätad stadsmiljö, där man räknar en exploateringsgrad på cirka 100 bostäder per hektar. Träfasader används för att ytterligare understryka småskaligheten och de flesta husen har ett generöst gårdsutrymme och ofta plats för egen båt precis vid husknuten. Parkeringsplatserna ligger inte på gatan, utan är integrerade i husvolymerna för att ytterligare förtäta området.



FOTO: LEO GULLBRING



Lindbäck's är ett av de senaste bolagen som investerat i DDS-HusPartner och styr sin produktionslinje via systemet.

## RITA Huset SJÄLV MED DDS (ELLER LÅT OSS RITA).

Fler och fler använder DDS-HusPartner som CAD-verktyg i sin husproduktion. Systemet är utvecklat av husbyggare för husbyggare. Du utför allt från skiss till färdiga produktionsritningar inklusive materialspecifikationer. Här nyttjas CAD-systemet fullt ut, inte bara som ritverktyg utan även för styrning och effektivisering av produktionen.

Ring Allan Forslund eller Peter Boström 0910-878 00 för mer information.

Consultec Arkitekter & Konstruktörer AB  
Box 709 931 27 Skellefteå  
Tel 0910-878 00 [www.consultec.se](http://www.consultec.se)

**Consultec**  
An Elco plc Company

Se mer av Consultecs breda utbud av produkter och tjänster för byggprojekt på [www.consultec.se](http://www.consultec.se)

Geuze och hans kontor West 8 planerat Borneo Sporenburg, ett av Amsterdams historiska hamnområden. Här bjuds en småhusbebyggelse med egen täppa och plats för egna båten på minimal yta, men med olika hustyper och tillgång till offentliga platser.

#### Flyttbar förtätning

Det finns också åtskilliga innovativa lösningar i trä bland flera av de yngsta kontoren. Arkitekterna på Monadnock har gått vidare till årets final av AM Nai-priset med en tillfällig strandpaviljong som placerats i Rotterdams hamn, ett musikställe som ska ge strandkänsla från maj till september. Onix är ännu vassare med ett flyttbart klassrum för en musikskola, antingen kan det placeras på något hustak, eller på marken. Inte för att det helt plötsligt in bland de Parasite-projekt som genomförts i Holland de senaste åren, där passar istället deras lilla entrékiosk vid den botaniska parken Domies Toen i Pieterburen betydligt bättre med sitt starka intryck. Och trots sina vidlyftiga ansatser att gå i clinch med samtidens kultur är den holländska arkitekturen samtidigt pragmatiskt konkret. Istället för att slaviskt referera till arkitekturhistorien menar man att arkitektur ska lösa problem som berör oss här och idag, och att stadsplanering inbegriper allt som rör livet i staden.

#### Strand aan de Maas – Paviljong i Rotterdam

Med Strand aan de Maas i Rotterdam har de unga arkitekterna på Monadnock valts ut till finalen bland 76 bidrag till årets holländska arkitekturpris AM Nai. Enligt juryn så visar den snabbt ihopmonterbara paviljongen, helt i trä, hur man med minimala resurser kan skapa en både stark och iögonfallande arkitektur. Paviljongen ligger strax intill Erasmusbron och restes i maj. När sommaren är slut i september plockas den ihop, för att nästa år åka upp igen. Paviljongen ingår i den årliga strandfestivalen vid floden Maas och ger plats för musik, dans, sport och strandliv.



FOTO: JEROEN MUSCH



FOTO: JOHN LEWIS MARSHALL

#### Geuzenveld – Bostadsområde i Amsterdam

Trädgårdsstaden Geuzenveld i kanten av Amsterdam skapades av arkitekten Cornelis van Eesteren på femtiotalet. Idag har Burobeb låtit bygga in nya hus mellan raderna av terrasserade gamla byggnader för att förtäta stadsdelen, men också för att göra plats för olika typer av boende. Den halvtransparenta fasaden är täckt med ett tunt skinn av trälameller i FSC-kontrollerad brasiliansk louro gamela-trä som är infästa med en prefabricerad konstruktion. Upplåtelseformerna är både hyreslägenheter och bostadsrätter, med planlösningar från 110 till 150 kvadratmeter, och vissa med takterrasser.

[www.burobeb.nl](http://www.burobeb.nl)



FOTO: BUROBEB

8 miljoner  
m<sup>2</sup> plywood  
om året!

[www.vanerply.se](http://www.vanerply.se)

VANERPLY



FOTO: J. BJÄSCH-CHRISTENSEN

**Namn** Niclas Svensson  
**Yrkestitel** Kanslichef  
**Företag** Sveriges Träbyggnadskansli  
**Kontaktinfo** 070-372 34 06  
 niclas.svensson@trabyggnadskansliet.se  
 www.trabyggnadskansliet.se

# Den moderna trästaden

visualiserar tanken att plantera våra barnbarns hem

TEXT: KATARINA BRANDT

Allt fler områden i landet bebyggs med trähus i mer eller mindre stadsliknande formationer och det finns en önskan från både stadsplanerare och politiker att hitta ett utvecklat boende där trä utgör det huvudsakliga materialvalet. Vi fick en pratstund med Niclas Svensson, chef för Sveriges Träbyggnadskansli om hans tankar kring den moderna trästaden.

## Hej Niclas! Hur stort är intresset för att bygga moderna trästäder i Sverige?

Det är väldigt stort. Bara runt Stockholm pågår ett 20-tal olika projekt just nu och ännu fler är på gång ute i landet.

## Vilka är dina förhoppningar om "Den moderna trästaden"?

Den moderna trästaden är inte bara en fråga om att bygga i trä. Jag ser det som ett nytt sätt att bygga både bostadshus och kommersiella fastigheter i en ny organisation som bygger på nya industriella principer där byggnaderna färdigställs på fabrik. Vi avskaffar byggarbetsplatsen och gör den till en monteringsplats istället. Jag hoppas att vi under trästadsbegreppet kan utveckla arkitektur med en estetik som vi inte har sett tidigare i vår byggnadshistoria. Jag brukar kalla det för "det runda byggandet" där fokus ligger på livskvalitet och en möjlighet för hushållen att förverkliga sina drömmar när det gäller boendemiljö. Jag ser det som ett mjukare byggande. Då jämför jag med stål och betong som är betydligt hårdare och kantigare och en metafor för det traditionella. Trä är ett förnybart konstruktionsmaterial som vi har i all oändlighet. Vi har byggnader i trä från 1000-talet som står än i dag. I ett uthålligt samhälle behövs mer träbyggande och mindre användande av i naturen ändliga material.

## Varför ska man då satsa på att bygga hela städer i trä?

De första tre åren som Sveriges Träbyggnadskansli funnits, har vårt arbete till viss del handlat om att vända på de myter som funnits kring träbyggande. Vi har fått agera defensivt och försvara oss och till exempel berätta att vi faktiskt klarar både brand- och

Ljudproblematiken. Två områden som fungerat som något av en hämsko för trä. Dessutom har vi under den här tiden bevisat att vi klarar att bygga höga hus i trä. Genom att bygga trästäder får vi nu möjlighet att vara mer offensiva. De trästäder som byggs blir konkreta exempel på att trä inte bara fungerar, utan faktiskt lyfter fram byggandet in i framtiden, där byggnation fungerar i samklang med naturen och vänds från den industriella exploatering som präglade 1900-talet. Ett samhällsbyggande där klimat och människa sätts i främsta rummet.

#### Måste trästäder vara byggda helt och hållet i trä?

Nej, det där är en missuppfattning. Jag ser det snarare som en kontext av trä som sätts in i ett politiskt sammanhang. Visst kan det finnas delar av stål och betong även i en trästad. Däremot tycker och hoppas jag förstås att de trästäder som byggs ska präglas av träbyggande i det stora hela.

Välle Broar i Växjö är något av ett pilotprojekt när det gäller den moderna trästaden. Hur kommer det sig att det blev just Växjö som fick möjlighet att bygga Sveriges i särklass största sammanhängande träprojekt?

Univrsitetet i Växjö har en tydlig träprofil vilket öppnar upp för många intressanta samarbeten. Dessutom finns det flera moderna och flexibla skogsföretag, främst Södra Skogsägarna, i området. Femtio procent av trämanufakturföretagen i Sverige ligger söder om Vättern. Det finns också ett klimat och miljötankande i staden som är väldigt innovativt. Växjö har av flera medier blivit utsedd till Europas grönaste stad och har fått flera internationella priser för sitt miljöarbete. I det sammanhanget faller det sig naturligt att vilja bygga i trä.

#### Vad är mest spännande med städer i trä?

Med trästaden kan man visualisera tanken att plantera sina barnbarns hem. 180 fullvuxna träd är stommen till ett femvåningshus. Trä är ett klimatsmart material eftersom trädet under sin livstid producerar syre och absorberar koldioxid. Det här kan många gånger en lågstadielklass förstå bättre än en byggnadsnämnd. Problemet är att de traditionella byggaktörerna sitter fast i andra tekniker och inte vill förstå detta. Det är ett nytt sätt att tänka som ifrågasätter deras utbildning och historia. Frågan är vem vi bygger för? Är det för byggaktörerna eller för dem som ska bo och förvalta husen? Det är en utmaning att möta den bostadspolitiska verkligheten med alla dess regelverk och kontaktnät för traditionellt byggande. Det moderna träbyggandet handlar i mångt och mycket om organisation och logistik. Inte så mycket om byggmaterial.

## Den moderna trästaden



FOTO: JOHNNY FRANZÉN



FOTO: PRIVAT

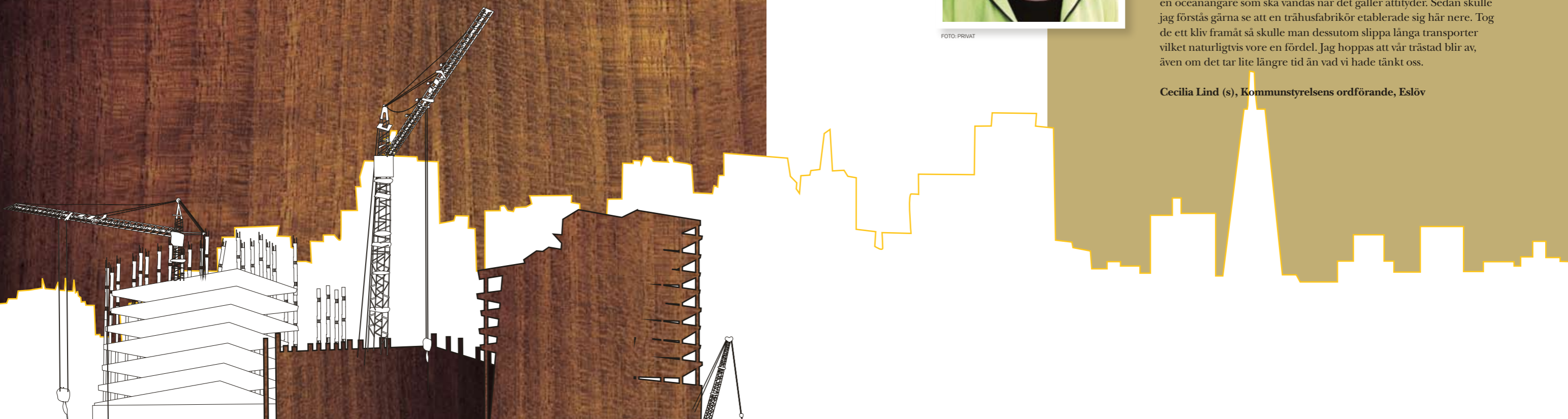
## Vad händer i din kommun när det gäller trähusbyggande i stadsmiljö?

Vi har insett att det här med träbyggande är någonting som betyder väldigt mycket för Västervik. Dels så kan man se ur ett näringslivsperspektiv. Vi har drygt tio företag i vår kommun som jobbar med hela eller delar av trähusproduktion. Ser man det i antal arbetstillfällen så handlar det om fler än 200, från mindre enmansföretag till några större med uppemot 80 anställda. Det andra är vårt kulturarv där vi har en lång tradition av trähusbyggande. Trähusindustrin har varit utvecklad hos oss sedan flera hundra år tillbaka och i både gamla Öster och Norr som är delar av Västervik, finns det enbart trähus med några få undantag. Inte minst viktigt är det att vi bygger väldigt mycket i Västervik för tillfället. Det är en av Sveriges få kommuner där byggnationen inte stagnerat. Just nu planerar vi för 600 olika bostäder och då tycker jag att det känns speciellt roligt att uppmuntra trähusbyggandet. Bland annat planerar vi för ett område med flerfamiljshus där byggherren har lagt stor vikt vid arkitekturen. Tanken är att de flerfamiljslängor som byggs här ska smälta in i den orörda naturen på ett bra sätt.

**Harald Hjalmarsson (m), Kommunstyrelsens ordförande, Västervik**

Min dröm och vision är att vi inom rimlig tid ska kunna bygga en trästad här i Eslöv, även om vi just nu befinner oss i en väldigt osäker period när både byggherrar och byggföretag är lite mer restriktiva. Det vi planerar är ett område i ett skogsbryn som ligger i precis anslutning till staden. Här vill vi bygga 1 000 lägenheter i flerfamiljshus, skola och förskola och allt i trä. Det finns många anledningar till att jag tycker att vi ska satsa på träbyggande. Ett är naturligtvis av miljöskäl. Ett annat för att jag tror att betongindustrin behöver rejäl konkurrens från andra material. Men samtidigt ska man veta att här i Skåne har vi aldrig byggt annat än fristående villor i trä. Det är alltså en oceanångare som ska vändas när det gäller attityder. Sedan skulle jag förstås gärna se att en trähusfabrik etablerade sig här nere. Tog de ett kliv framåt så skulle man dessutom slippa långa transporter vilket naturligtvis vore en fördel. Jag hoppas att vår trästad blir av, även om det tar lite längre tid än vad vi hade tänkt oss.

**Cecilia Lind (s), Kommunstyrelsens ordförande, Eslöv**



# Välle Broar

– en arena  
för modernt  
träbyggande

TEXT: KATARINA BRANDT FOTO: MJFOTO.SE

Växjö har under de senaste åren utvecklats till ett av Europas viktigaste träcentrum med en rad uppmärksammade byggprojekt. Här finns bland annat stadsdelen Välle Broar – Sveriges i särklass största sammanhängande träprojekt som byggs på ett cirka 15 hektar stort område beläget mellan universitetsområdet och Växjö centrum.

Startskottet för Välle Broar var byggnationen av Välludden som är tre fyra- och femvåningshus färdigställda 1996. Husen i Välludden låg till grund för den strategi som omsattes i ett träbyggnadsprogram där Välle Broar ingår. I dag vet man att strategin fungerar och endast projekt med träkonstruktioner får bygglov i Välle Broar, som gjort Växjö internationellt känd som trästad.

– Alla är medvetna om vad som gäller här, säger Hans Andrén som är projektledare för Välle Broar. Och alla är nöjda med det! I den här kommunen har den demokratiska ledningen fattat beslut om ett träbyggnadsprogram. Det gör att vi inte har någon stålindustri som skriker bakom knuten och vill in. Här är det en stor, stark och enad träindustri som knackar på dörren med engagerade byggherrar och långsiktiga förvaltare.

Besökstrycket i Välle Broar har varit enormt stort och under det senaste året har man tagit emot närmare 2 000 personer. Det har varit allt från trähusintresserade japaner till journalister och tv-bolag från hela världen. Någonting som är extra roligt är det stora intresset från många av Sveriges kommuner.

Bostadshuset i kvarteret Linnologen i Välle Broar är med sina åtta våningar i dagsläget Sveriges högsta nybyggda bostäder i trä. Den första etappen stod klar i början av 2008 och i dagsläget håller det fjärde huset på att färdigställas.



”Förra veckan hade jag en amerikansk journalist här som tappade hakan framför Limnologen. Hans spontana fråga var hur vi kunde bygga högre än träden växer.”

## Välle Broar

– Förra veckan hade jag en amerikansk journalist här som tappade hakan framför Limnologen. Hans spontana fråga var hur vi kunde bygga högre än träden växer. De kommuner som kommer på besök är mest intresserade av sättet vi samarbetar på. Här är det så tydligt att samverkan ger resultat och att vi är så långt bort från att vara egocentriska och egenmäktiga som man kan vara.

### Fokus på automatisering, prefabricering och nya distributionsformer.

Tanken bakom Välle Broar är att skapa en sammanflätad och mångfunktionell stadsstruktur med trähus i parkmiljö. Visionen om den moderna trästaden innehåller flera olika delar som till exempel bostäder i marknära bebyggelse och flervåningshus, offentliga och kommersiella byggnader och lokaler, infrastruktur som broar, bullerskärmar och parkeringshus liksom trädgård, lek, rekreation och upplevelser. Totalt kommer cirka 1 000 lägenheter att byggas i området som Växjö kommun, Universitetet och Södra står bakom.

Idag används Välle Broar av Växjö kommun, Södra, trähusindustrin, Växjö universitet och SP Träteknik som en arena för utveckling av industriellt trähusbyggnad där fokus ligger på automatisering, prefabricering och nya distributionsformer. Varje projekt inom Välle Broar är öppet för forskare och FoU-insatser vilket ger unika möjligheter att under lång tid bedriva forskning och utveckling kring byggprocessen från planering till drift och underhåll.

### Hans André betonar att allt det som görs inom Välle Broar är transparent och läggs på bordet.

– Alla kolleger och företag som är involverade i de olika projekten ska kunna ta del av gjorda erfarenheter som är intressanta för deras egen utveckling. Nu i september

presenteras den första forskningsrapporten om Limnologenprojektet, Sveriges högsta hus i trä. I rapporten kommer en mängd olika parametrar att belysas.

Projektet Välle Broar är långsiktigt och tänkt att pågå under 10-15 år. På området ska både bostäder och kommersiella lokaler byggas och tanken är att varje år kunna presentera byggen som för utvecklingen framåt. Målsättningen är att man med Välle Broar ska få möjlighet att utveckla kunskapen om modernt träbyggnad och vidga dess användningsområden. Något som i slutändan även kommer att bidra till ett ökat intresse för träbyggnad.

### Limnologen – Sveriges högsta hus i trä

Det första stora projektet i området är Kvarteret Limnologen som i dagsläget är Sveriges högsta nybyggda bostäder i trä. Den första etappen stod klar i början av 2008 och i dagsläget håller det fjärde huset på att färdigställas. Arbetet med nästa stora projekt är redan igång. Nu handlar det om två åtta våningar höga passivhus som kommer att bli Sveriges första med träkonstruktion i höga hus. Området Vallen i sydvästra delen av Växjö kommer också att växa i sin detaljplan och med lite högre höjder. Här planeras närmare 150 bostäder från radhus till flerbostadshus i olika upplåtelseformer – hyresrätt, bostadshus och egnahem.

– Välle Broar är inget engångsprojekt. Vi går vidare med nya marktilldelningar och vår målsättning är att få med alla träbyggnadssystem som existerar idag. Setra, Derome Mark och Bostad och Midroc har fått marktilldelningar och nu väntar vi på att få starta upp en rad nya projekt, säger Hans André.

### Finns det då inga hinder i vägen eller någonting övrigt att önska av arbetet med Välle Broar?

– Nej, jag har faktiskt inte upplevt att vi

stött på några hinder. Vad jag personligen skulle vilja se mer av är fler byggsystem och en större konkurrens. Med det är det inte sagt att vi inte trivs med existerande system. Idag finns alla aktörer representerade i Välle Broar och de medverkar på ett förtjänstfullt sätt. Men visst vore det roligt att se någonting nytt på marknaden, avslutar Hans André.



FOTO: MJFOTO.SE

Besöksaviljongen "Trä i Kubik" är det vinnande förslaget i den arkitekttävling som Södra arrangerade 2006. Den är ritad av Gustaf Wennerberg och uppbyggd av moduler vilket gör att den lätt kan delas och transporteras till de platser i Välle Broar som har många besökare.

”Välle Broar är inget engångsprojekt. Vi går vidare med nya marktilldelningar och vår målsättning är att få med alla träbyggnadssystem som existerar idag.”



## DIMENSIONERING AV PELARE OCH BALKAR KRÄVER PRECISION. MEN DET TAR BARA EN KVART ATT LÄRA SIG.

Du som är i branschen vet vilka höga krav som ställs vid kontroll och dimensionering av trä, stål, limträ, kerto och lättbalkar. Dataprogrammet StatCon Post&Beams är ett effektivt hjälpmedel som både sparar tid och ökar kvaliteten i ditt arbete.

Programmet visar resultat med tydlig grafik och utskriften sammanfattas på en enda sida för varje beräkning. Det

har 100-tals nöjda användare och är anpassat efter både svenska och norska normer. StatCon Post&Beams kommer att för alltid förändra sättet du ser på ditt arbete. Dessutom är det väldigt lätt att använda.

Kontakta oss så ordnar vi en personlig internetvisning vid din egen dator. 15 minuter är allt som krävs, sedan är du igång.





**Namn** Sven-Harry Karlsson  
**Företag** Folkhem Produktion  
**Kontaktinfo** 08-442 72 80  
 sven-harry.karlsson@folkhem.se  
 www.folkhem.se



## Om Sven-Harry Karlsson

TEXT: SARA LEIJONHUFVUD FOTO: FOLKHEM PRODUKTION

Har du hört det kinesiska ordspråket "Vill du bli lycklig för en dag, drick en flaska vin. Vill du bli lycklig för en månad, skaffa dig en kvinna. Vill du bli lycklig för ett helt liv, anlägg en trädgård"? Det är med den tanken i bakhuvudet som träprofilen Sven-Harry Karlsson bygger sina hus – han skapar det som ska skänka lycka under lång tid.

Huruvida ordspråket är sant eller inte, är upp till var och en att avgöra, men att Sven-Harry Karlsson satsar långsiktigt är ristat i sten. På frågan om vad han själv anser gör honom till en träprofil skrattar han, tar en klunk kaffe och levererar snabbt sitt svar.

– Ja, jag bygger ju nästan bara hus av trä. Fast numera bygger jag även flerfamiljshus och använder då betong, glas och trä – en vacker kombination.

### Om Folkhem

Sven-Harry började som murare i sin pappas företag i Lund. De åren lärde honom hur viktigt det är med ritningar som stämmer. Det sparar både tid och pengar. 1968 bildade han Byggnads AB Folkhem. Han ville visa hur man bygger för "vanligt folk". Affärsidén var glasklar – att göra riktigt bra hus som inte kostar mer än andra. Bostäder ska vara funktionella, vackra, miljövänliga och av bra kvalitet. Vägen dit

kräver noggrannhet och ett stort engagemang hos såväl byggare som arkitekt. Idag heter företaget Folkhem Produktion. Kontoret ligger alldeles vid den glittrande kanalen i Hammarby Sjöstad i Stockholm. Träbyggnaden är något utöver det vanliga och Sven-Harry är byggherren.

### Om kvaliteten

Han föredrar trähus. De är lätta, har bra isolering och väldigt bra akustik. Han anser också att trä framkallar harmoni och glädje, om det är av bra kvalitet. Det är för kvalitetsens skull som han anställer sina egna snickare.

– Att jag anlitar mina egna snickare har oerhört stor betydelse för kvaliteten. Ett av dagens problem är ju att politikerna inte accepterat hantverkarens betydelse i tillräckligt stor utsträckning. De vill att alla ska bli akademiker, men det är inte akademiker som vi behöver nu. Vi behöver duktigt



Projektet "Klabben" i Hammarby Sjöstad.

yrikesfolk i första hand.

Sven-Harry talar varmt om 1700-talets möbelsnickare och menar att det idag inte finns kvar så många av den sorten, vilket han tycker är synd

– Det är viktigt att ha kvar kunskapen om ett fint hantverk. I vårt samhälle har vi varit dåliga på att betala för kvalitet. Allt ska gå så snabbt numera och det är kvaliteten som får ta stryk. Där har vi det igen: betydelsen av god kvalitet. Ett bra bostadsområde andas kvalitet och skönhet, det som är så viktigt för människans välbefinnande.

Han nämner miljonprogrammen som ett misslyckande, där den sociala aspekten missades fullkomligt. Hans framtidstro är dock optimistisk.

– Jag tror att viljan att betala för kvalitet kommer tillbaka.

### Om Träpriset

Folkhem vann Träpriset 2008, tillsammans med arkitektkontoret Brunnberg & Forsberg, för området Östra Kvarnskogen. Sven-Harry ser priset som en utomordentligt bra bekräftelse på att de är på rätt spår.

– Vi vann Träpriset i stor konkurrens och det är klart att jag känner mig lite smickrad, men jag vill verkligen understryka att det inte är någon enmansshow! Det är hela företaget som räknas. Det är en fråga om moral i företaget. Man kan aldrig bli bättre än den svagaste länken. Dessutom tycker jag att arkitektens insats är väldigt värdefull. Han har förstått.

### Om arkitekturen

Endast de allra bästa arkitekterna anlitas av Sven-Harry.

– Arkitekten står för estetik och ljuset: han eller hon är själva själen i bygget. Sven-Harry tycker att bra arkitektur ska försöka nå klassikerna, eftersom det klassiska alltid står sig.

– Där finns inget förvanskande av stilarter. Han hyllar de öppna planlösningarna, de som grundar sig på 1700-talsarkitekturen.

– Då byggdes inga korridorer och trånga hallar. De kom först på 1800-talet när man började ha hembiträden. Med dagens prisnivåer bör alla ytor vara möbleringsbara. Ingen ska behöva betala höga hyror för att springa omkring i trånga och långa korridorer.

### Om materialvalet

Folkhems hus kännetecknas av ett ekologiskt tänkande, socialt innehåll och skönhet.

– En bostad ska vara trivsamt, men det är även viktigt hur man anlägger ett område. Ute på landet passar det att bygga på ett visst sätt, medan stadsmiljön kräver ett helt annat koncept.

I Hammarby Sjöstad byggde Folkhem ett flerfamiljshus där de blandade betong med sibirisk lärk. Resultatet blev väldigt lyckat.



Projektet "Klabben" i Hammarby Sjöstad.

"Ett bra bostadsområde andas kvalitet och skönhet, det som är så viktigt för människans välbefinnande."

– Kombinationen av material är spännande och ger liv. I Hammarby Sjöstad oljades lärkräet sex gånger för att få rätt nyans. Även i Östra Kvarnskogen användes lärkrä, men där målades det inte. Syftet var att ytan skulle mörkna för att stämma in med trädens stammar och smälta in i omgivningen.

### Om träet

– Man blir lycklig av trä – det luktar gott och är såväl mjukt som starkt. Men det är ett levande material som måste underhållas, något som dessvärre ofta glöms bort. Tidigare hade Sven-Harry diskbänkar i trä i sin produktion. Nu har han fått gå ifrån det, eftersom människor inte kunde sköta dem.

– Det borde skrivas mycket mer om hur man hanterar materialet. Folk tror att man kan ha trä utan att sköta om det. Det tror de däremot inte när det gäller träbåtar. Då gnuggas, gnids och lackas det så det står hårliga till!

Han tipsar om att det ändå är lätt att sköta trä. En diskbänk, till exempel, håller sig vacker bara den får en rejäl dos med olja då och då. Olivolja eller rapsolja fungerar alldeles utmärkt. I sitt gamla 1700-talshus har han nu ställt in två stora blomsterbord med vatten i, för att lösa problemet med torkande och svällande parkett.

– Det syns till och med skillnad på tavelkonsten!

### Och konsten

Och konsten är något som ligger honom varmt om hjärtat. Den är en viktig del av hans liv. Sven-Harry har en gedigen samling av kvalitetskonst, som han gärna vill dela med sig av. Därför planeras nu bygget av hans konstmuseum i Vasaparken. Arkitekten heter Gert Wingårdh.

– Byggnaden kommer att stå klar om några år, lovar Sven-Harry.

Anläggningen kommer att rymma två gallerier, konsthall, restaurang och artion hyreslägenheter. I källaren planeras föreläsningssal och filmsal. Museet hittar vi högst upp på toppen och blir en kopia av hans hem. Fönster och dörrar placeras på samma sätt.

Vilket av Folkhems hus som han är mest förtjust i kan han inte svara på.

– Det har jag nog inte byggt ännu! Men jag kan tänka mig att det blir museet.



NÄR JAG BLIR STOR  
SKA JAG BLI KLIMATVÅRDARE.

**Skogen**

Naturens egen medicin mot klimatförändringar

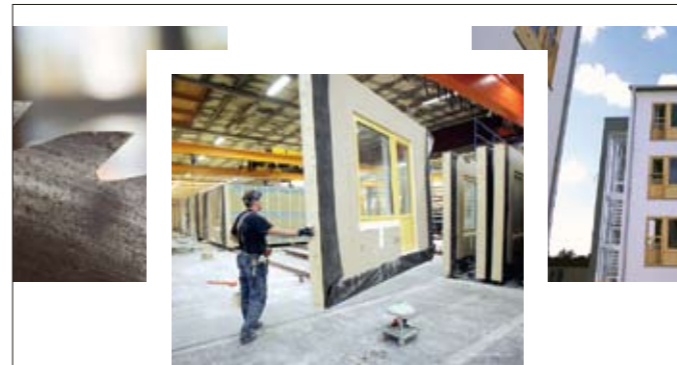
[www.skognochklimatet.se](http://www.skognochklimatet.se)

Kampanjen "Skogen och klimatet" drivs av Skogsindustrierna.

# Gissa träslaget?

## Rätt svar på frågan på sidan 7 är: Alm

Almen är ett 30–40 m högt träd som är allmänt i Sveriges södra och mellersta delar, men sällsynt längre norrut. Almen är en lundväxt och planteras ofta i parker och som alléträd. Förr tillverkades både rep och nödbröd av barken och under 1940-talet var det vanligt med almfanér i möbler. Virket har hög naturlig beständighet, är relativt hårt, segt och starkt.



## Vi bygger framtidens hus – inomhus

Vi är Sveriges ledande företag på industriellt producerade flerbostadshus i trä. Med modern teknik bygger vi bostäder inomhus, i en torr och säker miljö. Det ger friska hus och kortare monteringsstider på plats – en kostnadseffektiv lösning där du snart efter leverans kan hämta nyckeln och flytta in.

Det kallar vi ett rationellt byggande och sunt boende.



Besök vår hemsida  
redan idag!

Tel 0911–23 10 00

[www.lindbacks.se](http://www.lindbacks.se)

# trä

information

## NÄSTA NUMMER

Nästa nummer av Träinformation kommer ut den 17 november. Då kommer du bland annat att kunna läsa om träarkitektur i Oceanien.

Vill du ha en egen prenumeration? Tidningen Träinformation är gratis för dig som är proffs eller studerande inom bygg- och fastighetsbranschen.

Gå in på [www.skogsindustrierna.org/trainformation](http://www.skogsindustrierna.org/trainformation), klicka på "prenumeration" och fyll i dina uppgifter.



Posttidning B

Avsändare:

ARBIO

Box 55525

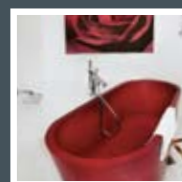
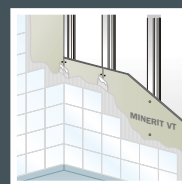
102 04 Stockholm



200040600308070

”Valet föll på Minerit® Windstopper eftersom den tål byggfukt, eventuell fukt efter montage och låter konstruktionen andas.”

Cumulus är ett upplevelsecentrum i Danmark, formgivet som ett moln mellan jord och himmel av arkitekten Jürgen Mayer H. Arkitekt MAA Erik Andersen, Hallen & Nordby A/S projekterade.



# Intet nytt under solen

**Minerit® VT och Minerit® Windstopper står sig än**

**Fuktsäkra & beprövade för jobb “under cover”**

För kaklade badrum finns ett välbeprövat alternativ sedan 16 år i Sverige. Många miljoner kvadratmeter **Minerit® VT** har monterats. Ingen behöver experimentera och vara orolig för det färdiga resultatet eller obehagliga överraskningar på bygget. Minerit® VT var bäst i mögeltest. Jämförelsekalkyl visar att byggmetoden är ett riktigt “bygg-billigt-tips” eftersom skivan redan har tätskikt.

En annan högaktuell produkt är **Minerit® Windstopper**. Det är ett fuktsäkert vindskydd och trots att den är så tunn, tillräckligt robust på bygget. Systemlösningar finns på vår nya hemsida.



VI HAR PUSSELBITARNA  
I FIBERCEMENT FÖR  
**ROBUST** BYGGANDE:  
FUKT BRAND FASAD

[www.cembrit.se](http://www.cembrit.se)

  
**Cembrit**